

V. Wydział Społeczno-Humanistyczny

1. Informacje ogólne

W roku akademickim 2013/2014 Wydziałem Społeczno-Humanistycznym kierował dziekan dr Artur Zimny. Funkcję prodziekana pełnił dr Janusz Kwieciński, który zajmował się sprawami studenckimi, organizacją praktyk zawodowych oraz rekrutacją na I rok. Rada Wydziału składała się z 18 osób. W jej skład wchodziła, oprócz władz Wydziału i kierowników wydziałowych jednostek organizacyjnych, przedstawiciele nauczycieli akademickich, studentów i pracowników administracji. Od września 2013 do czerwca 2014 roku odbyło się 9 posiedzeń RW, w trakcie których podjęto 51 uchwał.

Jednostkami organizacyjnymi Wydziału Społeczno-Humanistycznego były cztery katedry i trzy zakłady, które prowadziły kształcenie na sześciu kierunkach studiów I stopnia (licencjackich), w tym na 17 specjalnościach. Poszczególnymi jednostkami organizacyjnymi Wydziału kierowali:

- Katedra Filologii – dr Anna Stolarczyk-Gembiak,
 - Zakład Praktycznej Nauki Języków Obcych – mgr Beata Łazarska,
- Katedra Pedagogiki i Pracy Socjalnej – prof. nadzw. dr hab. Jan Grzesiak,
 - Zakład Pedagogiki – mgr Małgorzata Chybicka,
 - Zakład Pracy Socjalnej – mgr Artur Cygan,
- Katedra Politologii i Bezpieczeństwa Wewnętrznego – dr Karina Zawieja-Żurowska,
- Katedra Zarządzania i Logistyki – dr Alina Górecka.

Prace doradcze i opiniodawcze na Wydziale Społeczno-Humanistycznym były prowadzone w ramach trzech komisji wydziałowych:

- Komisji ds. Rozwoju Wydziału Społeczno-Humanistycznego (dr Artur Zimny – przewodniczący),
- Komisji ds. Jakości Kształcenia (dr Janusz Kwieciński, pełnomocnik dziekana ds. jakości kształcenia – przewodniczący),
- Komisji Oceniającej Wydziału Społeczno-Humanistycznego (dr Artur Zimny – przewodniczący).

Zestawienie jednostek organizacyjnych wraz z kierunkami studiów i specjalnościami realizowanymi na Wydziale Społeczno-Humanistycznym w roku akademickim 2013/2014

Jednostka organizacyjna	Kierunek	Specjalność
Katedra Filologii	filologia	<ul style="list-style-type: none"> · filologia angielska z językiem niemieckim · filologia angielska z językiem rosyjskim · filologia angielska z przedsiębiorczością i językiem biznesu · filologia angielska z WOS i edukacją europejską · filologia germańska z przedsiębiorczością i językiem biznesu · filologia germańska z WOS i edukacją europejską
Katedra Pedagogiki i Pracy Socjalnej	pedagogika	<ul style="list-style-type: none"> · edukacja wczesnoszkolna z edukacją przedszkolną · edukacja wczesnoszkolna z językiem angielski
	praca socjalna	<ul style="list-style-type: none"> · asystent rodziny · praca socjalna w pomocy społecznej · praca socjalna z resocjalizacją
Katedra Politologii i Bezpieczeństwa Wewnętrznego	bezpieczeństwo wewnętrzne	-

	politologia	<ul style="list-style-type: none"> · administracja samorządowa · bezpieczeństwo społeczności lokalnych
Katedra Zarządzania i Logistyki	zarządzanie	<ul style="list-style-type: none"> · finanse i rachunkowość przedsiębiorstw · komunikacja marketingowa · zarządzanie logistyką · zarządzanie przedsiębiorstwami

2. Kadra dydaktyczna

Kadrę dydaktyczną Wydziału Społeczno-Humanistycznego stanowiło w roku akademickim 2013/2014 80 nauczycieli. Dla 45 osób (tj. 56%) Państwowa Wyższa Szkoła Zawodowa w Koninie była podstawowym miejscem pracy.

Nauczyciele akademicy zatrudnieni na Wydziale Społeczno-Humanistycznym (stan z 18 czerwca 2014 r.)

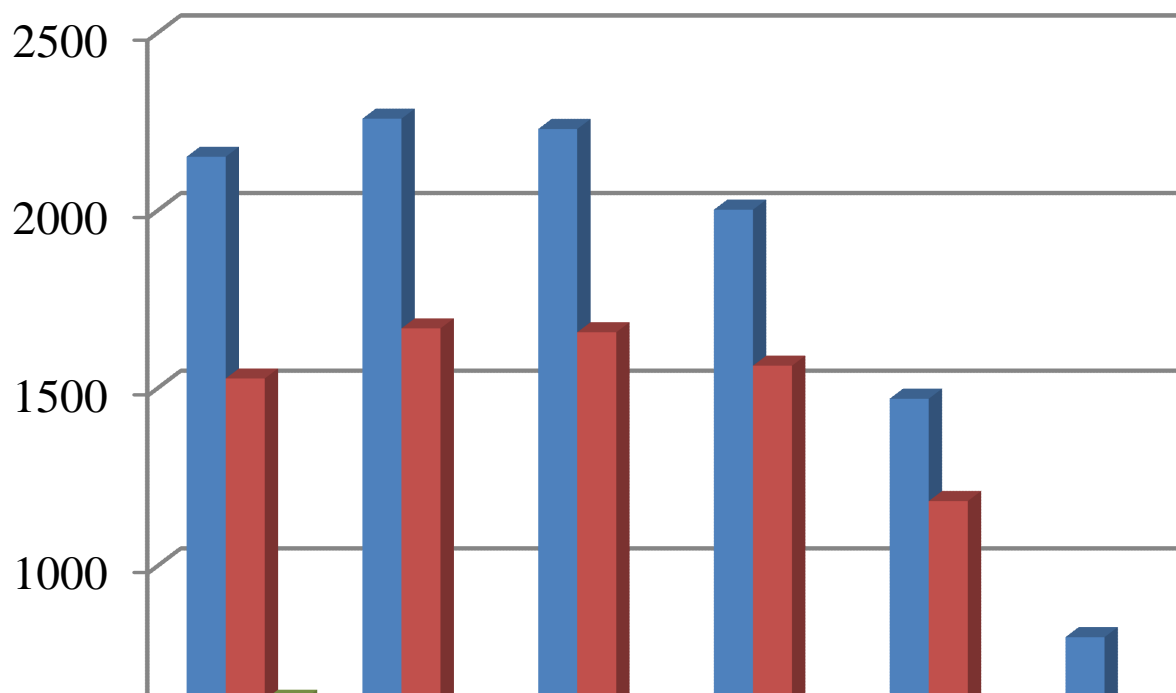
Tytuł lub stopień naukowy bądź zawodowy	Razem	Liczba nauczycieli akademickich, dla których uczelnia stanowi:			
		podstawowe miejsce pracy		dodatkowe miejsce pracy	
		mianowanie	umowa o pracę	umowa o pracę	
				w pełnym wymiarze czasu pracy	w niepełnym wymiarze czasu pracy
profesor	6	-	2	4	-
doktor habilitowany	12	-	1	11	-
doktor	40	-	20	19	1
pozostali	22	-	22	-	-
Ogółem	80	-	45	34	1

3. Studenci i absolwenci

Na sześciu kierunkach prowadzonych w roku akademickim 2013/2014 przez Wydział Społeczno-Humanistyczny studiowało łącznie 1471 studentów, w tym 1183 na studiach stacjonarnych (80%) i 288 na niestacjonarnych (20%).

Liczba studentów Wydziału Społeczno-Humanistycznego w latach 2009-2014 według formy studiów (stan z 30 listopada) oraz planowany limit przyjęć na rok 2014/2015

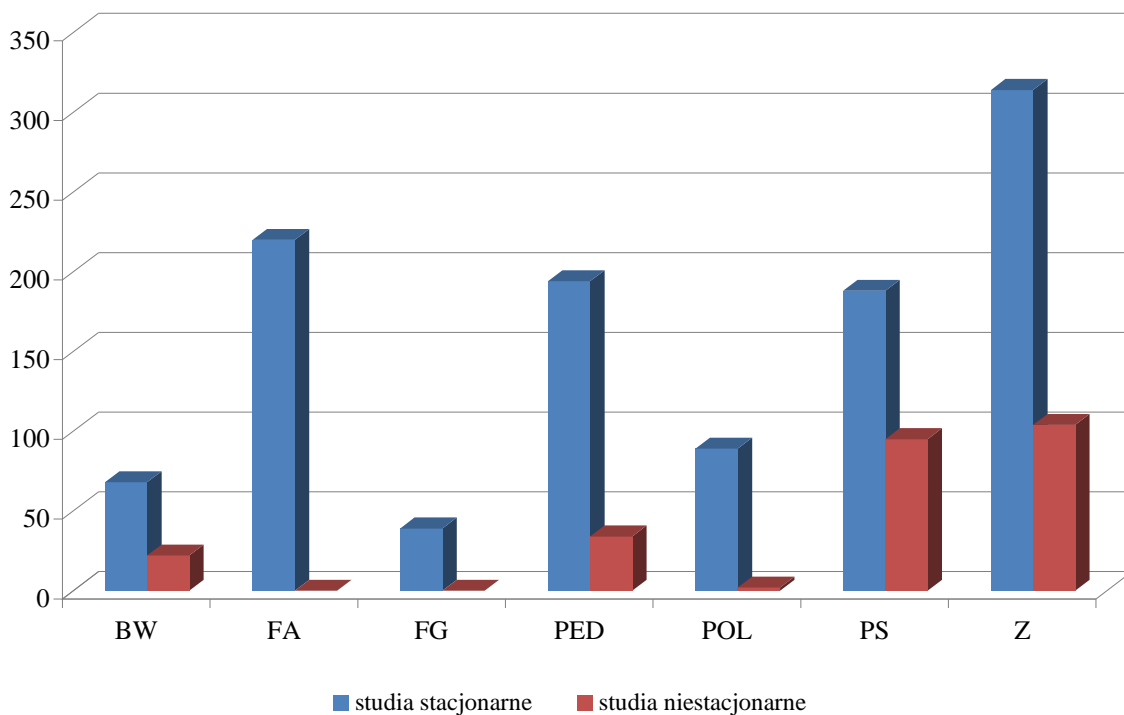
Forma studiów	2009/2010	2010/2011	2011/2012	2012/2013	2013/2014	Planowany limit przyjęć 2014/2015
stacjonarne	1528	1669	1658	1564	1183	600
niestacjonarne	624	590	572	439	288	200
Ogółem	2152	2259	2230	2003	1471	800



Liczba studentów Wydziału Społeczno-Humanistycznego w latach 2009-2014 według formy studiów (stan na 30 listopada) oraz planowany limit przyjęć na rok 2014/2015

Liczba studentów Wydziału Społeczno-Humanistycznego w roku akademickim 2013/2014 według kierunku i formy studiów (stan z 27 marca 2013 r.)

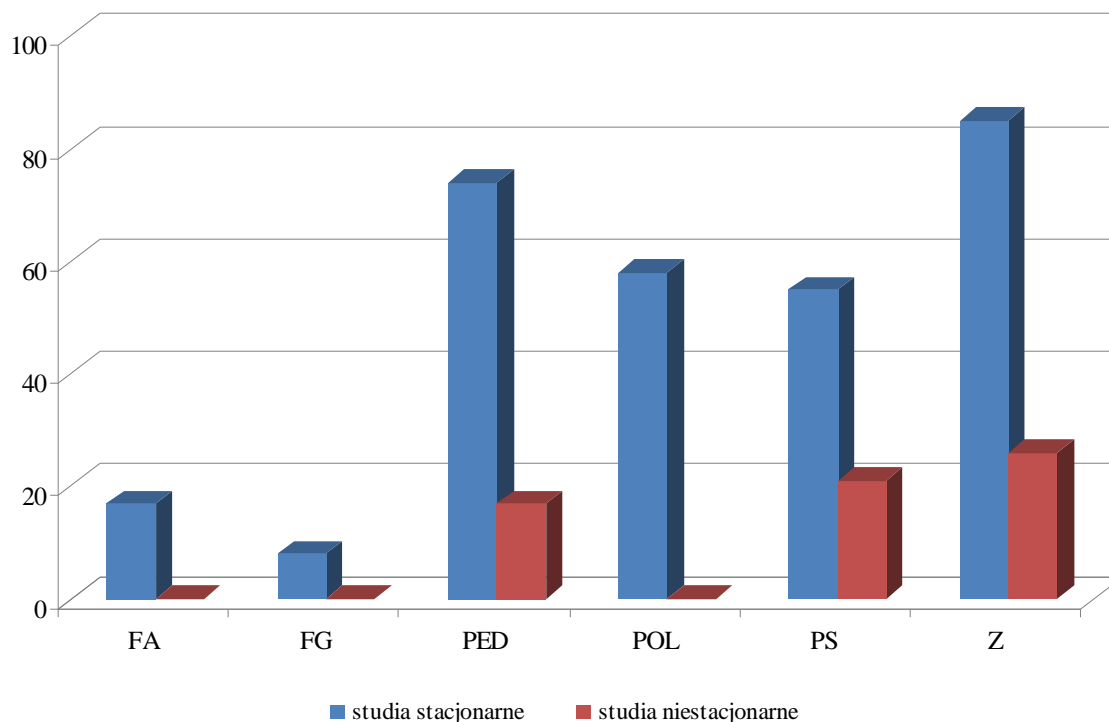
Kierunek studiów	Studia stacjonarne			Studia niestacjonarne		
	I rok	II rok	III rok	I rok	II rok	III rok
bezpieczeństwo wewnętrzne	68	-	-	22	-	-
filologia angielska	80	86	54	-	-	-
filologia germańska	-	21	18	-	-	-
pedagogika	52	61	81	-	16	18
politologia	-	21	68	-	-	2
praca socjalna	53	73	62	30	36	29
zarządzanie	110	103	101	45	26	33
Ogółem	1112			257		



Liczba studentów Wydziału Społeczno-Humanistycznego w roku akademickim 2013/2014 według kierunku i formy studiów (stan na 27 marca 2014 r.)

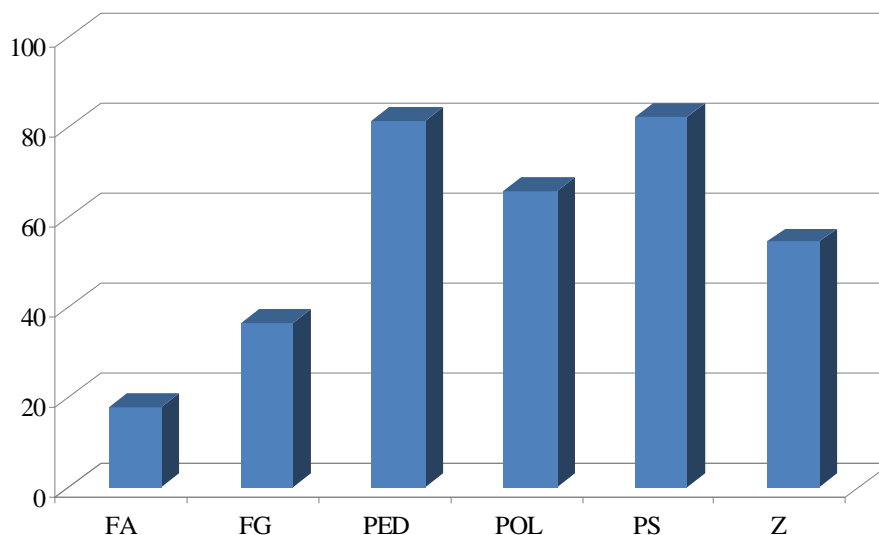
Liczba absolwentów Wydziału Społeczno-Humanistycznego w roku akademickim 2013/2014 według kierunku i formy studiów (stan z 10 lipca 2014 r.)

Kierunek studiów	Studia stacjonarne	Studia niestacjonarne	Ogółem
filologia angielska	17	-	17
filologia germańska	8	-	8
pedagogika	74	17	91
politologia	58	-	58
praca socjalna	55	21	76
zarządzanie	85	26	111
Ogółem	297	64	361



Liczba absolwentów Wydziału Społeczno-Humanistycznego w roku akademickim 2013/2014 według kierunku i formy studiów (stan na 10 lipca 2014 r.)

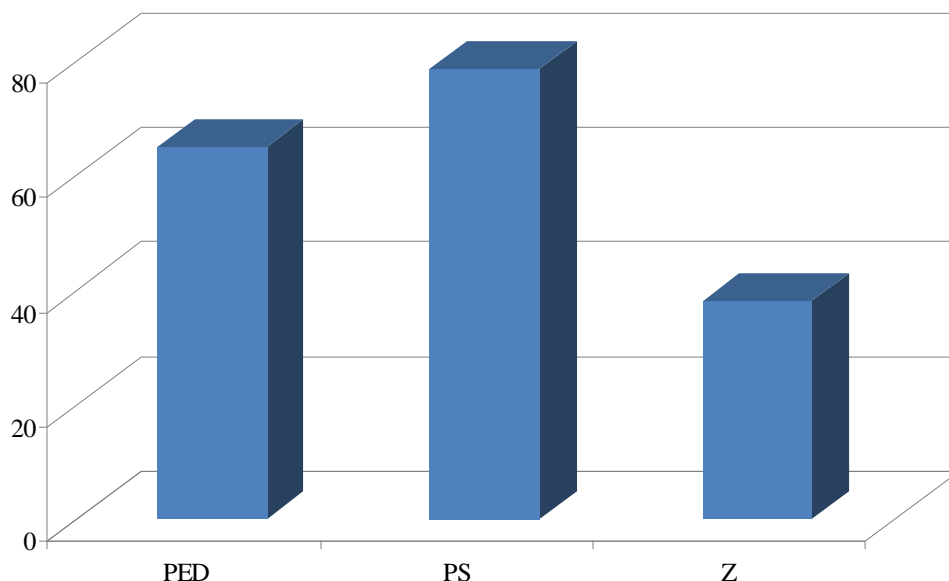
Rezultaty analizy sprawności kształcenia studentów¹ pozwalają stwierdzić, że spośród rozpoczynających studia stacjonarne, najwięcej osób kończy studia na kierunkach: praca socjalna (82%) i pedagogika (81%), natomiast w mniejszym stopniu na kierunkach: politologia (66%) i zarządzanie (54%). Najniższy wskaźnik sprawności kształcenia odnotowano na kierunku filologia angielska (18%).



Sprawność kształcenia studentów studiów stacjonarnych Wydziału Społeczno-Humanistycznego według kierunków studiów w roku akademickim 2013/2014

¹ Sprawność kształcenia została ustalona jako relacja liczby osób, które rozpoczęły studia w roku akademickim 2011/2012 i liczby osób, które ukończyły studia w terminie do 10 lipca 2014 r.

Największą sprawność kształcenia na studiach niestacjonarnych w roku akademickim 2013/2014 odnotowano na kierunku praca socjalna (79%), a najmniejszą na kierunku zarządzanie (38%).



Sprawność kształcenia studentów studiów niestacjonarnych Wydziału Społeczno-Humanistycznego według kierunków studiów w roku akademickim 2013/2014

4. Rozwój WS-H

Prace nad nowymi kierunkami i specjalnościami

Semestr zimowy roku akademickiego 2013/2014 upłynął pod znakiem działań zmierzających do uzyskania zgody MNiSW na prowadzenie studiów I stopnia na kierunku logistyka oraz do uzyskania zgody na prowadzenie studiów II stopnia na kierunku filologia. Prace nad pierwszym z wymienionych kierunków były koordynowane przez dr. Artura Zimnego, dziekana WSH, natomiast nad kierunkiem studiów II stopnia przez dr Annę Stolarczyk-Gembiak, kierownika Katedry Filologii. 13 listopada 2013 r. w MNiSW złożono dokumentację związaną z kierunkiem logistyka, na którym zaplanowano dwie specjalności: logistyka handlu i spedycja oraz logistyka i organizacja produkcji. Z kolei 23 stycznia 2014 r. złożono dokumentację dotyczącą studiów II stopnia na kierunku filologia, na którym zaplanowano dwie specjalności: filologia angielska z językiem niemieckim oraz filologia germańska z językiem angielskim. Dla obu zaplanowano dwie specjalizacje: metodyczną i translację.

W pierwszej połowie maja 2014 r. uczelnia i WS-H otrzymały z MNiSW uprawnienia do prowadzenia studiów na tych kierunkach. Jeżeli rozmiary rekrutacji na obydwie nowe kierunki na to pozwolą, to studia zostaną uruchomione w październiku 2014 r.

W semestrze letnim roku akademickiego 2013/2014 rozpoczęły się prace zmierzające do uzyskania zgody MNiSW na prowadzenie studiów I stopnia na kierunku finanse i rachunkowość. Do tej pory (stan na 20 czerwca 2014 r.) przygotowano plan studiów stacjonarnych i niestacjonarnych oraz opracowano kierunkowe efekty kształcenia. Ponadto ustalono skład minimum kadrowego omawianego kierunku studiów. Prace zostaną sfinalizowane najprawdopodobniej jesienią br. – na przełomie października i listopada br. planowane jest złożenie w MNiSW wniosku o nadanie uprawnień do prowadzenia studiów na kierunku finanse i rachunkowość.

Na wniosek Rady Wydziału Społeczno-Humanistycznego w roku akademickim 2013/2014 Senat PWSZ w Koninie utworzył pięć nowych specjalności:

- na kierunku bezpieczeństwo wewnętrzne – specjalność: formacje umundurowane i uzbrojone;
- na kierunku filologia – specjalności: filologia germańska z elementami logistyki oraz filologia germańska z komunikacją interpersonalną;

- na kierunku pedagogika – specjalność: pedagogika opiekuńczo-wychowawcza z poradnictwem pedagogiczno-psychologicznym;
- na kierunku zarządzanie – specjalność anglojęzyczną: business management.

Z uwagi na brak odpowiedniego zainteresowania zlikwidowano dwie specjalności na kierunku filologia: filologię angielską z wiedzą o społeczeństwie i edukacją europejską oraz filologię germańską z wiedzą o społeczeństwie i edukacją europejską. Wygaszono także jedną specjalność na kierunku pedagogika, była to edukacja elementarna z edukacją biblioteczną. Ponadto wprowadzone zostały zmiany w nazwach dwóch specjalności na kierunku filologia: dotychczasową nazwę specjalności: filologia angielska z przedsiębiorczością i językiem biznesu zmieniono na: filologia angielska z językiem i kulturą biznesu, natomiast dotychczasową nazwę specjalności: filologia germańska z przedsiębiorczością i językiem biznesu zmieniono na: filologia germańska z językiem i kulturą biznesu.

Z uwagi na brak odpowiedniego zainteresowania kierunkiem politologia, w roku akademickim 2013/2014 Senat PWSZ w Koninie podjął uchwałę w sprawie zniesienia (likwidacji) wymienionego kierunku. Powstała luka z powodzeniem wypełnił jednak kierunek bezpieczeństwo wewnętrzne, który w trakcie ubiegłorocznej rekrutacji cieszył się stosunkowo dużym zainteresowaniem kandydatów.

Wdrażanie strategii rozwoju WS-H i uczelni

Mijający rok akademickim był drugim rokiem wdrażania zapisów ujętych w dwóch dokumentach strategicznych, tj. „Strategii PWSZ w Koninie na lata 2012-2020” oraz „Strategii Rozwoju Wydziału Społeczno-Humanistycznego PWSZ w Koninie na lata 2012-2020”. Cele i mierniki ich realizacji zaprezentowane w obydwu dokumentach są w dużej mierze zbieżne ze sobą. W trakcie posiedzeń odpowiednich komisji, które odbyły się w czerwcu 2014 r., podsumowano drugi rok ich wdrażania. Poniżej przedstawiono wybrane mierniki realizacji celów operacyjnych strategii WSH, których osiągnięcie na poziomie wydziału pozwoliło jednocześnie na realizację celów operacyjnych i działań ujętych w strategii uczelni. Wartości mierników, wraz z komentarzem, zostały zawarte w karcie monitorowania postępów realizacji strategii rozwoju Wydziału Społeczno-Humanistycznego:

- Liczba nowo uruchomionych studiów pierwszego stopnia – 1 kierunek tj. bezpieczeństwo wewnętrzne.
- Liczba studentów na nowo uruchomionych studiach pierwszego stopnia – 88 osób (wg stanu na 10 kwietnia 2014 r.).
- Liczba nowo utworzonych specjalności dostosowanych do dynamiki rynku pracy – 5 specjalności: formacje umundurowane i uzbrojone na kierunku bezpieczeństwo wewnętrzne, filologia germańska z elementami logistyki i filologia germańska z komunikacją interpersonalną na kierunku filologia, pedagogika opiekuńczo-wychowawcza z poradnictwem pedagogiczno-psychologicznym na kierunku pedagogika oraz business management na kierunku zarządzanie.
- Liczba nowo uruchomionych specjalności dostosowanych do dynamiki rynku pracy – 2 specjalności: komunikacja marketingowa i zarządzanie logistyką na kierunku zarządzanie.
- Liczba studentów na nowo uruchomionych specjalnościach dostosowanych do dynamiki rynku pracy – 53 osoby (wg stanu na 10 kwietnia 2014 r.).
- Liczba nowo utworzonych interdyscyplinarnych studiów podyplomowych – 4 studia: animator czasu wolnego, asystent rodziny, edukacja przedszkolna i wczesnoszkolna, opiekun i edukator domowy dziecka.
- Liczba przedmiotów oferowanych i prowadzonych w języku obcym (poza kierunkiem filologia) – 19 przedmiotów.
- Liczba nauczycieli prowadzących zajęcia w języku obcym (poza kierunkiem filologia) – 10 osób.
- Liczba studentów i nauczycieli wyjeżdżających do uczelni zagranicznych – 13 studentów i 3 nauczycieli.
- Liczba studentów zagranicznych korzystających z oferty wydziału – 38 osób, w tym 14 w semestrze zimowym, 11 w semestrze letnim, a 13 przez cały rok.
- Liczba przedmiotów prowadzonych całkowicie lub częściowo w formie e-learningu – 21 przedmiotów, w tym 4 na kierunku pedagogika, 4 na kierunku praca socjalna, 12 na kierunku zarządzanie oraz 1 na wszystkich kierunkach (lektorat).

- Liczba przedmiotów, na których realizowane są prace projektowe – 47 przedmiotów, w tym 4 na kierunku bezpieczeństwo wewnętrzne, 5 na kierunku filologia, 3 na kierunku pedagogika, 3 na kierunku politologia, 4 na kierunku praca socjalna oraz 28 na kierunku zarządzanie.
- Liczba zrealizowanych projektów społeczno-gospodarczych we współpracy z przedsiębiorstwami, instytucjami, organizacjami pozarządowymi – 14 projektów, w tym projekty „Akademia Młodej Przedsiębiorczości” i „Akademia Praktyków Biznesu” (współpraca z Konińską Izbą Gospodarczą), projekt „Badanie sektora pozarządowego w Koninie” (współpraca z samorządem Konina, Konińską Radą Działalności Pożytku Publicznego i Instytutem Technologii Sp. z o.o.), projekt „Profesjonalne praktyki – profesjonalni nauczyciele” (współpraca z samorządem Konina), „Cała Polska czyta dzieciom” w ramach XII Ogólnopolskiego Tygodnia Czytania Dzieciom (współpraca z Miejską Biblioteką Publiczną w Koninie oraz konińskimi szkołami i przedszkolami), „Pokaz Dzieci Muzykujących” (współpraca ze Szkołą Podstawową nr 3 w Koninie i przy wsparciu MDK w Koninie), projekty socjalne adresowane do osób niepełnosprawnych intelektualnie, osób z zaburzeniami psychicznymi, osób starszych oraz dzieci (współpraca z Fundacją Podaj Dalej w Koninie, Środowiskowym Domem Samopomocy w Turku, Domem Pomocy Społecznej w Koninie, Przedszkolem „Plastuś” w Koninie oraz Szkołą Podstawową nr 1 w Koninie).
- Liczba wydarzeń zorganizowanych we współpracy z przedsiębiorstwami, instytucjami, organizacjami pozarządowymi – 19 wydarzeń, w tym seminarium „Społeczno-ekonomiczne aspekty bezpieczeństwa. Wymiar lokalny i globalny” (współpraca z Agencją Ochrony Osób i Mienia „Delta Security”, Urzędem Miasta w Koninie, Komendą Miejską PSP w Koninie), II Ogólnopolskie Sympozjum Naukowe „Współczesne wyzwania i zagrożenia w oczach młodego pokolenia. Przemoc i jej oblicza” (współpraca z Collegium Bobolanum w Warszawie), konferencja projektu „Profesjonalne praktyki – profesjonalni nauczyciele” (współpraca z Urzędem Miasta w Koninie oraz MODN w Koninie), XII Wielkopolskie Forum Pedagogiczne z cyklu „Ewaluacja i innowacje w edukacji” pod tytułem „Ewaluacja poprawy jakości kształcenia” (współpraca z WP-A UAM w Kaliszu), II Studencka Konferencja Naukowa „Nowe tendencje i przedsięwzięcia w edukacji małego dziecka” Koła Naukowego Młodych Dydaktyków (współpraca z WP-A UAM w Kaliszu), festyn edukacyjny „Studenci dzieciom” dla szkół i przedszkoli współpracujących z Uczelnią w ramach projektu „Profesjonalne praktyki – profesjonalni nauczyciele”, akcja charytatywna na rzecz Schroniska dla Bezdomnych Zwierząt w Koninie (współpraca z Towarzystwem Opieki nad Zwierzętami), ogólnopolska konferencja „Autyzm Problem Rozwiązanie” (współpraca ze Stowarzyszeniem na Rzecz Osób z Autyzmem i Innymi Niepełnosprawnościami Intelektualnymi „Gepetto” w Koninie), konferencja naukowa „Problematyka społeczna regionu konińskiego w świetle badań studentów PWSZ w Koninie (współorganizatorzy: Regionalny Ośrodek Polityki Społecznej w Poznaniu, Powiatowe Centrum Pomocy Rodzinie w Koninie, Miejski Ośrodek Pomocy Rodzinie w Koninie), seminarium naukowe „Perspektywy zawodowe pracownika socjalnego” (współpraca z Miejskim Ośrodkiem Pomocy Rodzinie), Ogólnopolski Turniej Wiedzy i Umiejętności Handlowo-Menedżerskich (współpraca ze Stowarzyszeniem Dyrektorów i Nauczycieli Twórczych i Aktywnych Szkół Zawodowych oraz ZS CKU w Koninie), Drzwi otwarte Urzędu Skarbowego w Koninie zorganizowane przez Studenckie Koło Naukowe Rachunkowości „Controlling” (współpraca z Urzędem Skarbowym w Koninie), wykład otwarty „Zakres działalności inspekcji transportu drogowego” (współpraca z Wojewódzkim Inspektoratem Transportu Drogowego w Poznaniu), wykład otwarty „System statystyczny STRATEG” (współpraca z Urzędem Statystycznym w Poznaniu), szkolenie z wypełniania PIT-ów (współpraca z Urzędem Skarbowym w Koninie), sympozjum studencko-uczniowskie z rachunkowości zorganizowane przez Studenckie Koło Naukowe Rachunkowości „Controlling” (współpraca z Zespołem Szkół im. M. Kopernika w Koninie i Stowarzyszeniem Księgowych w Polsce – oddział terenowy w Koninie).

Realizacja zamierzeń

Z zamierzeń dydaktycznych i organizacyjnych przyjętych do realizacji przez dziekana WSH na rok akademicki 2013/2014 zrealizowano następujące punkty:

- wdrożono zmiany, które wynikają z nowej struktury organizacyjnej wydziału; jednoznacznie rozdzielono zadania i kompetencje wydziału oraz zadania i kompetencje poszczególnych katedr i zakładów;
- sfinalizowano prace zmierzających do uzyskania uprawnień do prowadzenia studiów I stopnia na kierunku logistyka oraz studiów II stopnia na kierunku filologia; w pierwszej połowie maja br. uzyskano zgodę MNiSW na prowadzenie studiów na wymienionych kierunkach;
- wzmocniono praktyczny wymiar kształcenia, a ponadto sformalizowano współpracę z interesariuszami zewnętrznymi dzięki podpisaniu odpowiednich umów o współpracy w ramach prowadzonych kierunków studiów, w tym współpracy w realizacji praktyk zawodowych;
- wdrożono strategię rozwoju wydziału; 11 czerwca 2014 r. odbyło się spotkanie Komisji ds. Rozwoju WS-H, którego celem było podsumowanie drugiego roku wdrażania strategii; członkowie komisji zwrócili uwagę na drobne kwestie związane z e-learningiem, które warto uwzględnić w kolejnych latach;
- podniesiono jakość prac dyplomowych, szczególnie przez wdrożenie wytycznych Rady Wydziału, zgodnie z którymi prace powinny mieć charakter empiryczny (oparte na badaniach ilościowych, projekty, studium przypadku);
- poszerzono ofertę interdyscyplinarnych studiów podyplomowych; w roku akademickim 2013/2014 utworzone zostały cztery studia podyplomowe: animator czasu wolnego, asystent rodziny, edukacja przedszkolna i wczesnoszkolna, opiekun i edukator domowy dziecka.

5. Wdrażanie wewnętrznego systemu zapewnienia jakości kształcenia

Od roku akademickiego 2012/2013 w PWSZ w Koninie wdrażany jest wewnętrzny system zapewnienia jakości kształcenia, którego główne założenia zostały określone przez Senat. Na Wydziale Społeczno-Humanistycznym wdrażaniem systemu zajmuje się Wydziałowa Komisja ds. Jakości Kształcenia, Wydziałowy Zespół ds. Oceny Jakości Kształcenia oraz zespoły ds. oceny jakości kształcenia na poszczególnych kierunkach studiów. Zespoły dokonują corocznej oceny za pomocą szeregu narzędzi (m.in. arkuszy hospitacji zajęć dydaktycznych, arkuszy samooceny jakości kształcenia, ankiet oceny nauczycieli, ankiet oceny jakości kształcenia itp.). Rezultaty tej oceny za rok akademicki 2012/2013 zostały opublikowane w raporcie oceny jakości kształcenia, w którym wskazano obszary i elementy wymagające doskonalenia (dokument jest dostępny na stronie internetowej:

<http://www.pwsz.konin.edu.pl/pl/444/445/jakosc-ksztalcenia>). Z kolei raport za rok akademicki 2013/2014 zostanie opracowany na przełomie września i października 2014 r. i opublikowany na ww. stronie internetowej.

Na podstawie raportu Wydziałowa Komisja ds. Jakości Kształcenia przygotowuje propozycje działań zmierzających do doskonalenia jakości kształcenia na Wydziale Społeczno-Humanistycznym, a następnie przedkłada je, wraz z harmonogramem realizacji w danym roku akademickim, Radzie Wydziału. Na rok akademicki 2013/2014 Rada WS-H określiła cztery zadania w zakresie zapewnienia jakości kształcenia:

- wzmocnienie praktycznego wymiaru kształcenia;
- podniesienie skuteczności odbywania studenckich praktyk zawodowych;
- podniesienie jakości procesu dyplomowania;
- doskonalenie metod kształcenia i procedur oceniania studentów.