
V. Wydział Społeczno-Humanistyczny

Wydział Społeczno-Humanistyczny

Informacje ogólne

W roku akademickim 2014/2015 Wydziałem Społeczno-Humanistycznym kierował dziekan dr Artur Zimny. Funkcję zastępcy dziekana pełnił prodziekan dr Janusz Kwieciński, który zajmował się przede wszystkim sprawami studenckimi, organizacją praktyk zawodowych oraz rekrutacją na I rok studiów. Rada Wydziału, będąca organem kolegialnym, składała się z 18 osób. W jej skład wchodził, oprócz władz wydziału i kierowników wydziałowych jednostek organizacyjnych, przedstawiciele nauczycieli akademickich, studentów i pracowników administracji. W okresie od września 2014 r. do czerwca 2015 r. odbyło się 9 posiedzeń Rady Wydziału, w trakcie których podjęto 37 uchwał.

Jednostkami organizacyjnymi Wydziału Społeczno-Humanistycznego były cztery katedry i trzy zakłady, które w roku akademickim 2014/2015 prowadziły kształcenie na siedmiu kierunkach studiów I stopnia (licencjackich), w tym na 16 specjalnościach oraz na jednym kierunku studiów II stopnia (magisterskich), w tym na 2 specjalnościach. Poszczególnymi jednostkami organizacyjnymi Wydziału kierowali:

- Katedra Filologii – dr Anna Stolarczyk-Gembiak,
 - Zakład Praktycznej Nauki Języków Obcych – mgr Beata Łazarska,
- Katedra Pedagogiki i Pracy Socjalnej – prof. nadzw. dr hab. Jan Grzesiak,
 - Zakład Pedagogiki – mgr Małgorzata Chybicka,
 - Zakład Pracy Socjalnej – mgr Artur Cygan,
- Katedra Politologii i Bezpieczeństwa Wewnętrznego – dr Karina Zawieja-Żurowska,
- Katedra Zarządzania i Logistyki – dr Alina Górecka.

Prace doradcze i opiniodawcze na Wydziale Społeczno-Humanistycznym były prowadzone w ramach trzech komisji wydziałowych:

- Komisji ds. Rozwoju Wydziału Społeczno-Humanistycznego (przewodniczący – dr Artur Zimny),
- Komisji ds. Jakości Kształcenia (przewodniczący – dr Janusz Kwieciński, pełnomocnik dziekana ds. jakości kształcenia),
- Komisji Oceniającej Wydziału Społeczno-Humanistycznego (przewodniczący – dr Artur Zimny).

Zestawienie jednostek organizacyjnych wraz z kierunkami studiów i specjalnościami realizowanymi na Wydziale Społeczno-Humanistycznym w roku akademickim 2014/2015

Jednostka organizacyjna	Kierunek	Specjalność
Katedra Filologii	filologia I stopnia	filologia angielska z językiem niemieckim filologia angielska z językiem rosyjskim filologia angielska z przedsiębiorczością i językiem biznesu filologia angielska z WOS i edukacją europejską filologia angielska z językiem i kulturą biznesu filologia germańska z komunikacją interpersonalną
	filologia II stopnia	filologia angielska z językiem niemieckim filologia germańska z językiem angielskim
Katedra Pedagogiki i Pracy Socjalnej	pedagogika	edukacja wczesnoszkolna z edukacją przedszkolną edukacja elementarna z terapią pedagogiczną pedagogika opiekuńczo-wychowawcza z poradnictwem pedagogiczno-psychologicznym
	praca socjalna	asystent rodziny praca socjalna w pomocy społecznej praca socjalna z resocjalizacją
Katedra Politologii i Bezpieczeństwa Wewnętrznego	bezpieczeństwo wewnętrzne	-
	politologia	administracja samorządowa
Katedra Zarządzania i Logistyki	logistyka	-
	zarządzanie	finanse i rachunkowość przedsiębiorstw komunikacja marketingowa zarządzanie logistyką

Kadra dydaktyczna

Kadrę dydaktyczną Wydziału Społeczno-Humanistycznego stanowiło w roku akademickim 2014/2015 łącznie 77 nauczycieli. Dla 47 osób (tj. 61%) Państwowa Wyższa Szkoła Zawodowa w Koninie była podstawowym miejscem pracy.

Nauczyciele akademicy zatrudnieni na Wydziale Społeczno-Humanistycznym (stan na 12 czerwca 2015 r.)

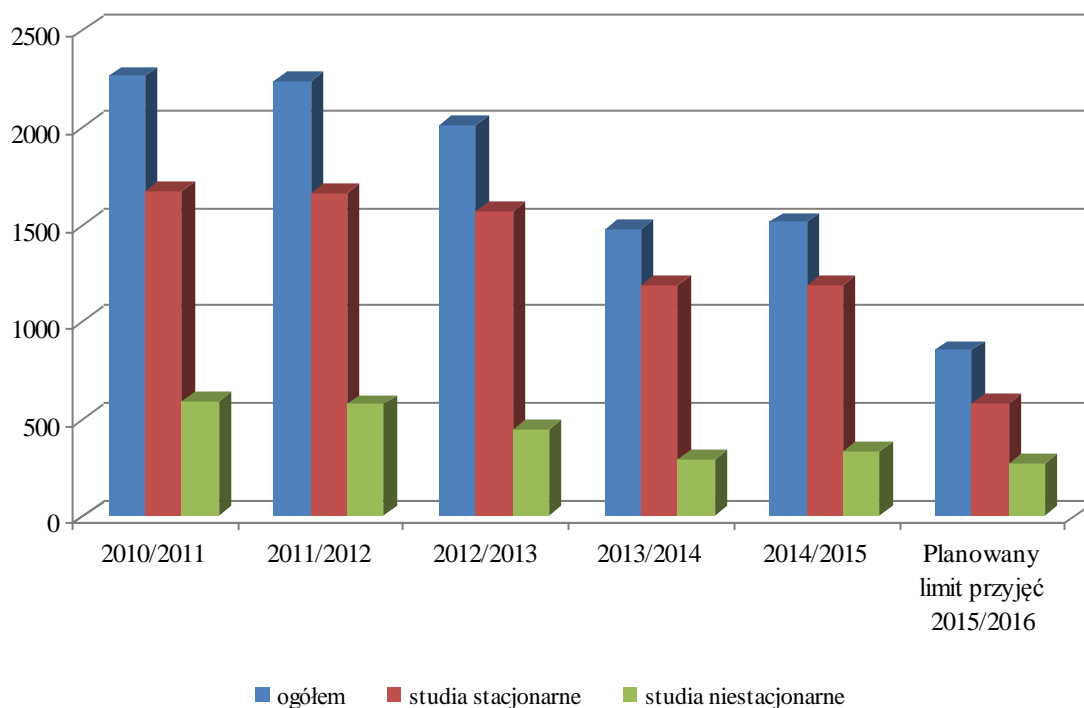
Tytuł lub stopień naukowy lub zawodowy	Razem	Liczba nauczycieli akademickich, dla których uczelnia stanowi			
		podstawowe miejsce pracy		dodatkowe miejsce pracy	
		mianowanie	umowa o pracę	umowa o pracę	
				w pełnym wymiarze czasu pracy	w niepełnym wymiarze czasu pracy
profesor	5	0	3	2	0
doktor habilitowany	17	0	1	16	0
doktor	33	0	21	10	2
pozostali	22	0	22	0	0
Ogółem	77	0	47	28	2

Studenci i absolwenci

Na siedmiu kierunkach studiów pierwszego stopnia (licencjackich) prowadzonych w roku akademickim 2014/2015 przez Wydział Społeczno-Humanistyczny studiowało łącznie 1446 studentów, w tym 1120 na studiach stacjonarnych (77%) i 326 na niestacjonarnych (23%). Z kolei na jednym kierunku studiów drugiego stopnia (magisterskie) prowadzonym w roku akademickim 2014/2015 przez Wydział Społeczno-Humanistyczny studiowało 60 studentów (wszyscy na studiach stacjonarnych).

Liczba studentów WS-H w latach 2010-2015 według formy studiów (stan na dzień 30 listopada) oraz planowany limit przyjęć na rok 2015/2016

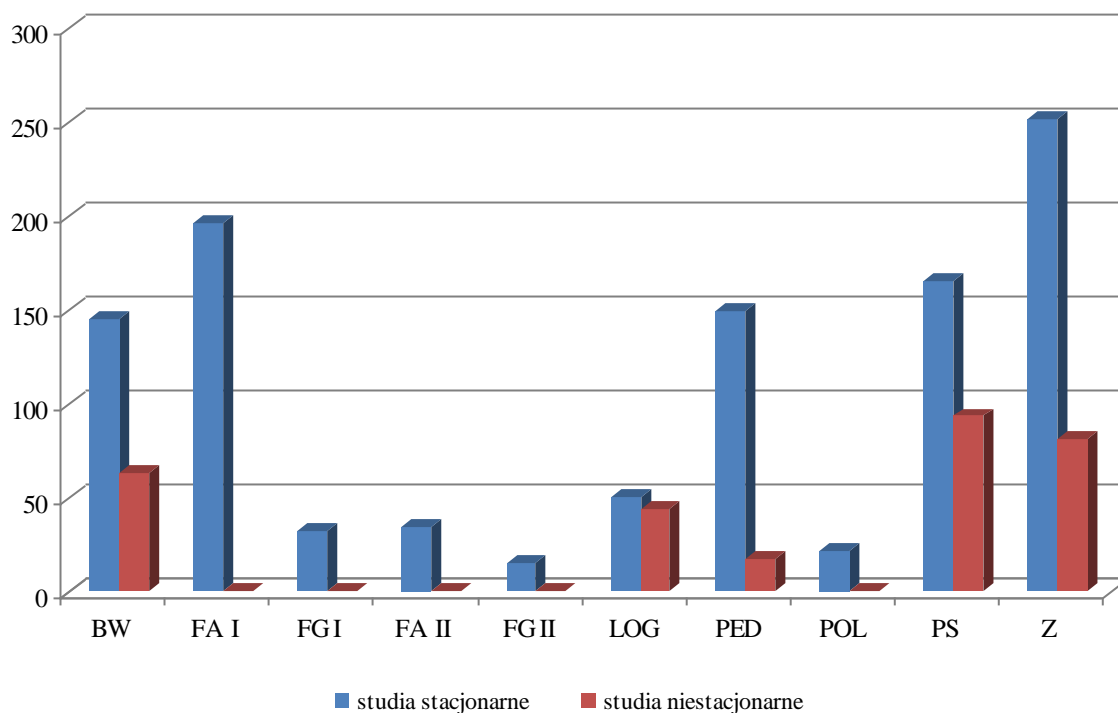
Forma studiów	2010/2011	2011/2012	2012/2013	2013/2014	2014/2015	Planowany limit przyjęć 2015/2016
stacjonarne	1669	1658	1564	1183	1180	580
niestacjonarne	590	572	439	288	326	270
Ogółem	2259	2230	2003	1471	1506	850



Liczba studentów Wydziału Społeczno-Humanistycznego w latach 2010-2015 według formy studiów (stan na 30 listopada) oraz planowany limit przyjęć na rok 2015/2016

Liczba studentów Wydziału Społeczno-Humanistycznego w roku akademickim 2014/2015 według kierunków i formy studiów (stan na 16 marca 2015 r.)

Kierunek studiów	Studia stacjonarne			Studia niestacjonarne		
	I rok	II rok	III rok	I rok	II rok	III rok
bezpieczeństwo wewnętrzne	79	66	0	44	19	0
filologia angielska (I stopień)	51	67	78	0	0	0
filologia germańska (I stopień)	12	0	20	0	0	0
filologia angielska (II stopień)	34	0	0	0	0	0
filologia germańska (II stopień)	15	0	0	0	0	0
logistyka	50	0	0	43	0	0
pedagogika	43	50	56	0	0	17
politologia	0	0	21	0	0	0
praca socjalna	39	50	76	27	29	37
zarządzanie	63	91	97	25	31	25
Ogółem	1058			297		

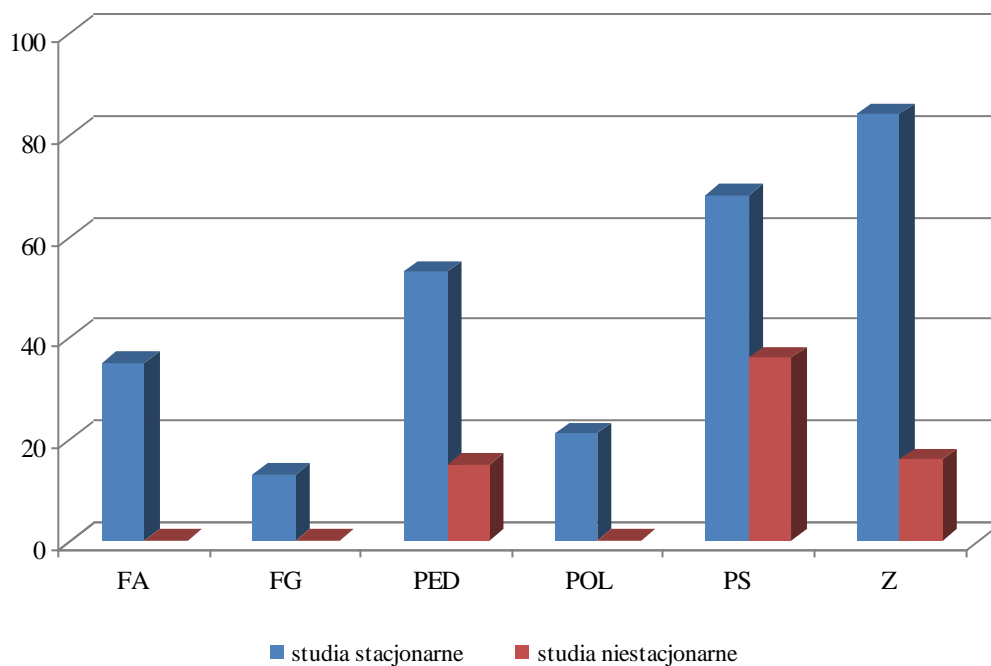


Liczba studentów Wydziału Społeczno-Humanistycznego w roku akademickim 2014/2015 według kierunków i formy studiów (stan na 16 marca 2015 r.)

W roku akademickim 2014/2015 studia I stopnia na Wydziale Społeczno-Humanistycznym ukończyło łącznie 341 osób (stan na 10 lipca 2015 r.).

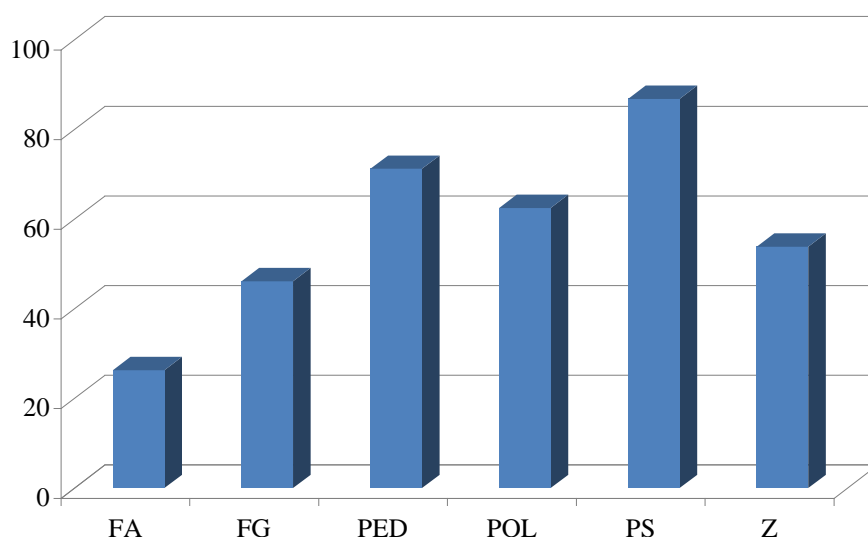
Liczba absolwentów Wydziału Społeczno-Humanistycznego w roku akademickim 2014/2015 według kierunków i formy studiów (stan na 10 lipca 2015 r.)

Kierunek studiów	Studia stacjonarne	Studia niestacjonarne	Ogółem
filologia angielska	35	-	35
filologia germańska	13	-	13
pedagogika	53	15	68
politologia	21	-	21
praca socjalna	68	36	104
zarządzanie	84	16	100
Ogółem	274	67	341



Liczba absolwentów Wydziału Społeczno-Humanistycznego w roku akademickim 2014/2015 według kierunku i formy studiów (stan na 10 lipca 2015 r.)

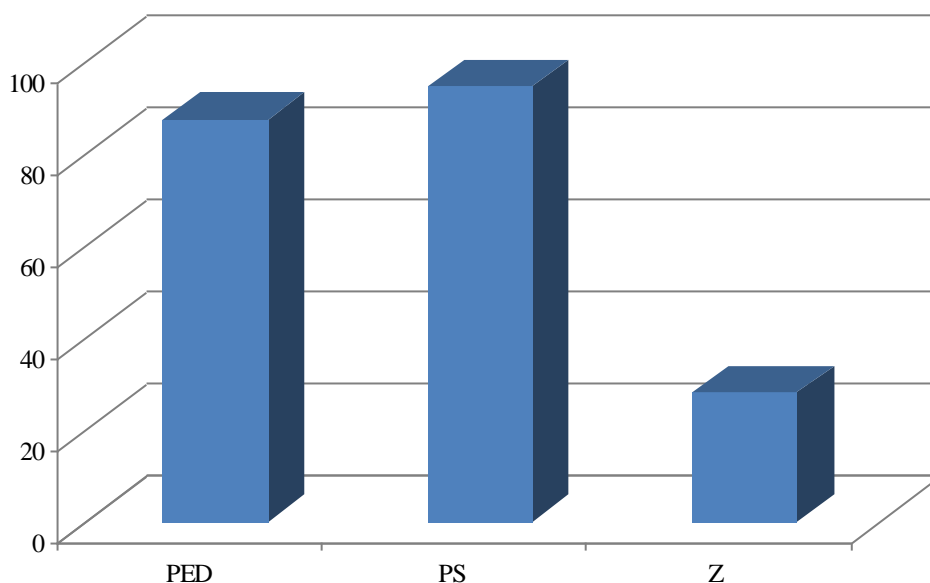
Rezultaty analizy sprawności kształcenia studentów¹ pozwalają stwierdzić, że spośród rozpoczynających studia stacjonarne, najwięcej osób kończy studia na kierunkach: praca socjalna (87%) i pedagogika (71%), natomiast w mniejszym zakresie na kierunkach politologia (63%) i zarządzanie (54%). Najniższy wskaźnik sprawności kształcenia odnotowano na kierunku filologia (angielska)²(26%).



Sprawność kształcenia studentów studiów stacjonarnych Wydziału Społeczno-Humanistycznego według kierunków studiów w roku akademickim 2014/2015

¹ Sprawność kształcenia została ustalona jako relacja liczby osób, które rozpoczęły studia w roku akademickim 2012/2013 i liczby osób, które ukończyły studia w terminie do 10 lipca 2015 r.

Najwyższą sprawność kształcenia na studiach niestacjonarnych w roku akademickim 2014/2015 odnotowano na kierunku praca socjalna (95%), a najniższą na kierunku zarządzanie (28%).



Sprawność kształcenia studentów studiów niestacjonarnych Wydziału Społeczno-Humanistycznego według kierunków studiów w roku akademickim 2014/2015

Rozwój wydziału

Prace nad nowymi kierunkami i specjalnościami

Semestr zimowy roku akademickiego 2014/2015 upłynął pod znakiem działań zmierzających do uzyskania zgody MNiSW na prowadzenie kierunku studiów I stopnia – finanse i rachunkowość. 28 listopada 2014 r. w MNiSW złożono dokumentację związaną z kierunkiem finanse i rachunkowość, na którym zaplanowano dwie specjalności: a) finanse i bankowość i b) rachunkowość i podatki. Z kolei 11 marca 2015 r. uczelnia i WS-H otrzymały z MNiSW uprawnienia do prowadzenia studiów na wymienionym kierunku. Jeżeli rozmiary rekrutacji na to pozwolą, studia zostaną uruchomione w październiku 2015 r.

W semestrze letnim roku akademickiego 2014/2015 rozpoczęły się prace zmierzające do uzyskania zgody MNiSW na prowadzenie kierunku studiów I stopnia – informatyka (studia licencjackie). Prace te są koordynowane przez dr. Miłosza Olejniczaka, pełnomocnika rektora ds. utworzenia kierunku informatyka. Prace nad nowym kierunkiem zostaną sfinalizowane najprawdopodobniej jesienią br. – w listopadzie br. planowane jest złożenie w MNiSW wniosku o nadanie uprawnień do prowadzenia studiów na tym kierunku.

Na wniosek Rady Wydziału Społeczno-Humanistycznego, w roku akademickim 2014/2015 Senat PWSZ w Koninie utworzył pięć nowych specjalności:

- na kierunku bezpieczeństwo wewnętrzne – specjalność zarządzanie bezpieczeństwem informacji;
- na kierunku filologia – specjalności: a) filologia angielska z wiedzą o turystyce międzynarodowej i językiem niemieckim, b) filologia angielska z wiedzą o turystyce międzynarodowej

i językiem włoskim, c) filologia angielska z komunikacją i elementami mediacji interkulturowej, d) filologia germańska z komunikacją i elementami mediacji interkulturowej;

- na kierunku logistyka – specjalność logistyka magazynowa i ładunkoznawstwo;
- na kierunku praca socjalna – specjalność zarządzanie i coaching w pomocy społecznej.

Z kolei dwie specjalności na kierunku filologia: a) filologia angielska z językiem niemieckim i b) filologia angielska z językiem rosyjskim, jedna specjalność na kierunku praca socjalna – menedżer pomocy społecznej oraz jedna specjalność na kierunku zarządzanie – zarządzanie logistyką zostały zlikwidowane z uwagi na brak odpowiedniego zainteresowania ze strony studentów.

Wdrażanie strategii rozwoju wydziału i uczelni

Mijający rok akademicki był trzecim rokiem wdrażania zapisów ujętych w dwóch dokumentach strategicznych, tj. „Strategii PWSZ w Koninie na lata 2012-2020” oraz „Strategii Rozwoju Wydziału Społeczno-Humanistycznego PWSZ w Koninie na lata 2012-2020”. Cele i mierniki ich realizacji zaprezentowane w obydwu dokumentach są w dużej mierze ze sobą zbieżne. W trakcie posiedzeń odpowiednich komisji, które miały miejsce w czerwcu 2015 r., podsumowany został trzeci rok wdrażania strategii. Poniżej przedstawione zostały wybrane mierniki realizacji celów operacyjnych strategii WS-H, których osiągnięcie na poziomie wydziału pozwoliło jednocześnie na realizację celów operacyjnych i działań ujętych w strategii uczelni. Wartości mierników, wraz z komentarzem, zostały zawarte w karcie monitorowania postępów w realizacji strategii rozwoju Wydziału Społeczno-Humanistycznego.

- Liczba nowo uruchomionych studiów I stopnia – jeden kierunek – logistyka.
- Liczba studentów na nowo uruchomionych studiach pierwszego stopnia – 93 osoby (wg stanu na 31 maja 2015 r.).
- Liczba nowo uruchomionych studiów II stopnia na kierunkach humanistycznych – jeden kierunek – filologia.
- Liczba studentów na nowo uruchomionych studiach II stopnia na kierunkach humanistycznych – 49 osób (wg stanu na 31 maja 2015 r.).
- Liczba nowo utworzonych specjalności dostosowanych do dynamiki rynku pracy – siedem specjalności: a) zarządzanie bezpieczeństwem informacji na kierunku bezpieczeństwo wewnętrzne; b) filologia angielska z wiedzą o turystyce międzynarodowej i językiem niemieckim, c) filologia angielska z wiedzą o turystyce międzynarodowej i językiem włoskim, d) filologia angielska z komunikacją i elementami mediacji interkulturowej, e) filologia germańska z komunikacją i elementami mediacji interkulturowej – na kierunku filologia; f) logistyka magazynowa i ładunkoznawstwo – na kierunku logistyka oraz g) zarządzanie i coaching w pomocy społecznej – na kierunku praca socjalna.
- Liczba nowo uruchomionych specjalności dostosowanych do dynamiki rynku pracy – 5 specjalności: a) filologia germańska z komunikacją interpersonalną, b) filologia angielska z językiem niemieckim, c) filologia germańska z językiem angielskim – na kierunku filologia; d) edukacja elementarna z terapią pedagogiczną, e) pedagogika opiekuńczo-wychowawcza z poradnictwem pedagogiczno-psychologicznym – na kierunku pedagogika.
- Liczba studentów na nowo uruchomionych specjalnościach dostosowanych do dynamiki rynku pracy – 132 osoby (wg stanu na 30 marca 2015 r.).
- Liczba nowo utworzonych interdyscyplinarnych studiów podyplomowych – cztery rodzaje studiów: a) coaching społeczny – praca z trudnym klientem, b) język angielski w edukacji przed-

szkolnej i wczesnoszkolnej, c) transport, spedycja, logistyka, d) innowacyjne zarządzanie nieruchomościami – facility management.

- Liczba przedmiotów oferowanych i prowadzonych w języku obcym (poza kierunkiem filologia) – 22 przedmioty.
- Liczba nauczycieli prowadzących zajęcia w języku obcym (poza kierunkiem filologia) – 9 osób.
- Liczba studentów i nauczycieli wyjeżdżających do uczelni zagranicznych – 12 studentów i 5 nauczycieli.
- Liczba studentów zagranicznych korzystających z oferty wydziału – 51 osób.
- Liczba przedmiotów prowadzonych całkowicie lub częściowo w formie e-learningu – 24 przedmioty, w tym trzy na kierunku bezpieczeństwo wewnętrzne, cztery na kierunku pedagogika, cztery na kierunku praca socjalna, 12 na kierunku zarządzanie oraz jedna na wszystkich kierunkach (lektorat).
- Liczba przedmiotów, na których realizowane są prace projektowe – 57 przedmiotów, w tym 10 na kierunku bezpieczeństwo wewnętrzne, pięć na kierunku filologia, pięć na kierunku logistyka, cztery na kierunku pedagogika, trzy na kierunku praca socjalna oraz 30 na kierunku zarządzanie.
- Liczba zrealizowanych projektów społeczno-gospodarczych we współpracy z przedsiębiorstwami, instytucjami, organizacjami pozarządowymi – 15 projektów, w tym projekty: „Akademia Młodej Przedsiębiorczości” (współpraca z Konińską Izbą Gospodarczą), „Badanie sektora pozarządowego w Koninie” (współpraca z samorządem Konina), „Profesjonalne praktyki – profesjonalni nauczyciele” (współpraca z samorządem Konina), „Cała Polska czyta dzieciom” w ramach XII Ogólnopolskiego Tygodnia Czytania Dzieciom (współpraca z Miejską Biblioteką Publiczną w Koninie oraz konińskimi szkołami i przedszkolami), „Pokaz Dzieci Muzykujących” (współpraca ze Szkołą Podstawową nr 3 w Koninie i przy wsparciu MDK w Koninie), „Kontrapunkty i autonomie – pomiędzy dźwiękiem a obrazem – seminarium „Poza muzyką. Słuchanie świata” (współpraca z UAP w Poznaniu), akcja charytatywna na rzecz schroniska dla bezdomnych zwierząt w Koninie (współpraca z Towarzystwem Opieki nad Zwierzętami), akcja charytatywna dla dzieci z Pogotowia Opiekuńczego w Koninie, projekty socjalne adresowane do osób niepełnosprawnych intelektualnie (współpraca z Fundacją Podaj Dalej w Koninie), projekty socjalne adresowane do osób z zaburzeniami psychicznymi (współpraca ze Środowiskowym Domem Samopomocy w Turku), projekty socjalne adresowane do osób starszych (współpraca z Domem Pomocy Społecznej w Koninie), projekty socjalne adresowane do dzieci (współpraca z Domem Dziecka w Nowym Świecie oraz Przedszkolem nr 5 w Koninie), „Ogólnopolski Turniej Wiedzy i Umiejętności Handlowo-Menedżerskich” (współpraca ze Stowarzyszeniem Dyrektorów i Nauczycieli Twórczych i Aktywnych Szkół Zawodowych, ZS CKU w Koninie).
- Liczba wydarzeń zorganizowanych we współpracy z przedsiębiorstwami, instytucjami, organizacjami pozarządowymi – 30 wydarzeń, w tym: seminarium „Wyzwania XXI wieku w sferze bezpieczeństwa. Współczesne oblicza zagrożeń” (wykłady wygłosili pracownicy: Państwowej Straży Pożarnej w Koninie, Komendy Miejskiej Policji w Koninie oraz Wydziału Komunikacji UM Konin), seminarium dla studentów i nauczycieli „Podstawa programowa, podręczniki, materiały edukacyjne, programy nauczania i inne zmiany w prawie oświatowym”, seminarium naukowo-badawcze „Dziecko w codziennej przestrzeni edukacyjnej”, projekty edukacyjne realizowane w Zakładzie Pedagogiki pod hasłem „Studenci dzieciom” dla dzieci szkół i przedszkoli współpracującymi z Uczelnią w ramach projektu „Profesjonalne praktyki – profesjonalni nauczyciele”, całodzienne zajęcia w PWSZ prowadzone dla dzieci ze świetlicy socjoterapeutycznej przy Szkole Podstawowej nr 15 w Koninie, konferencja naukowo-metodyczna „Wymiary wspierania rozwoju dziecka młodszego na pierwszym etapie edukacyjnym” we współpracy z CDN w Koninie, konferencja naukowo-metodyczna „Edukacja włączająca. Nauczanie integracyjne i inkluzyjne w praktyce szkolnej” we współpracy z CDN W Koninie, Akademia Młodego Studenta dla uczniów Szkoły Podstawowej w Kazimierzu Biskupim, III Studencka Konfe-

rencja SKN Młodych Pedagogów „Wspieranie i wspomaganie dziecka w kontakcie z domem rodzinnym” (współpraca z UAM Kalisz), spotkanie informacyjne dla studentów pedagogiki oraz nauczycieli przedszkoli, klas początkowych i języka angielskiego na temat książek hybrydowych z prezesem Fundacji „Festina Lente”, XIII Wielkopolskie Forum Pedagogiczne z cyklu „Ewaluacja i innowacje w edukacji” we współpracy z UAM w Kaliszu pod tytułem „Ewaluacja i innowacje w edukacji. O wyższą jakość ewaluacji w edukacji”, konferencja projektu „Profesjonalne praktyki – profesjonalni nauczyciele” we współpracy z Urzędem Miasta w Koninie oraz MODN w Koninie: „Jakość innowacji i ewaluacji w toku praktyki pedagogicznej studentów”, wsparcie organizacyjne dla TPD w Rodzinnym Festynie Integracyjnym „W zdrowym stylu”, Koncert Dzieci Muzykujących we współpracy ze Szkołą Podstawową nr 3 w Koninie i przy wsparciu MDK w Koninie, zajęcia w Szkole Podstawowej nr 6 prowadzone dla dzieci z udziałem studentów zagranicznych z programu ERASMUS pt. „Trójjęzyczna lekcja powitań”, Konferencja Ogólnopolska „Praca socjalna – wyzwania i dylematy. Ujęcie interdyscyplinarne” (współorganizator Społeczno-Ekonomiczny Zespół Badawczy PWSZ w Koninie), Konferencja Naukowa „Problematyka społeczna regionu konińskiego w świetle badań studentów PWSZ w Koninie – edycja II” (współorganizatorzy Społeczno-Ekonomiczny Zespół Badawczy PWSZ w Koninie, Regionalny Ośrodek Polityki Społecznej w Poznaniu, Powiatowe Centrum Pomocy Rodzinie w Koninie, Miejski Ośrodek Pomocy Rodzinie w Koninie), Seminarium Naukowe „Motywy wyboru studiów pracy socjalnej na przykładzie studentów PWSZ w Koninie” (współorganizator Społeczno-Ekonomiczny Zespół Badawczy PWSZ w Koninie, Miejski Ośrodek Pomocy Rodzinie w Koninie, Biblioteka PWSZ w Koninie, SKN Wizja i Pegaz PWSZ w Koninie), Seminarium Naukowe „Uczymy się z sercem, pomagamy z empatią” (współorganizator Społeczno-Ekonomiczny Zespół Badawczy PWSZ w Koninie, SKN Pegaz PWSZ w Koninie), Seminarium Naukowe „Trolling jako nowa forma stalkingu – sprawca i ofiara” (współorganizator Społeczno-Ekonomiczny Zespół Badawczy PWSZ w Koninie, SKN Pegaz PWSZ w Koninie, Biblioteka Pedagogiczna w Sieradzu), Drzwi Otwarte Urzędu Skarbowego w Koninie zorganizowane przez Studenckie Koło Naukowe Rachunkowości „Controlling” wraz z Urzędem Skarbowym w Koninie, szkolenie z wypełniania PIT-ów, wykład dla uczniów Zespołu Szkół Górniczo-Energetycznych w Koninie pt. „Kompetentni pracownicy i mieszkańcy – kluczowy warunek rozwoju przedsiębiorstw i regionów”, Akademia Młodego Studenta – Gimnazjum nr 1 w Kole, panel dyskusyjny „Transport, spedycja, logistyka” z członkami rady programowej kierunku logistyka, wykłady podczas XVI Maratonu Matematycznego w I LO w Turku, wykłady na Partnerskich Targach Przedsiębiorczości

Realizacja zamierzeń

Z zamierzeń dydaktycznych i organizacyjnych przyjętych do realizacji przez dziekana WS-H na rok akademicki 2014/2015 zrealizowano następujące punkty:

- aktywnie promowano kierunki studiów prowadzone na wydziale przez realizowanie odpowiednich przedsięwzięć przez poszczególne katedry i zakłady we współpracy z podmiotami otoczenia społeczno-gospodarczego, co podkreśliło walory poszczególnych kierunków studiów, a tym samym wygenerowało pozytywny przekaz do potencjalnych kandydatów na studia i ich rodziców;
- wzmocniono praktyczny wymiar kształcenia, w szczególności poprzez angażowanie osób z doświadczeniem praktycznym zdobytym poza szkolnictwem wyższym do realizacji procesu dydaktycznego;
- podniesiono jakość prac dyplomowych, w szczególności poprzez wdrożenie wytycznych Rady Wydziału, zgodnie z którym prace powinny mieć charakter empiryczny (oparte na badaniach ilościowych, projekty, studium przypadku);
- wdrażano strategię rozwoju wydziału; 8 czerwca 2015 r. odbyło się spotkanie Komisji ds. Rozwoju Wydziału, którego celem było podsumowanie trzeciego roku wdrażania strategii;

-
- sfinalizowano prace zmierzających do uzyskania uprawnień do prowadzenia studiów pierwszego stopnia na kierunku logistyka; w pierwszej połowie marca br. uzyskano zgodę MNiSW na prowadzenie studiów na ww. kierunku;
 - poszerzono ofertę interdyscyplinarnych studiów podyplomowych; w roku akademickim 2014/2015 utworzone zostały cztery studia podyplomowe: a) coaching społeczny – praca z trudnym klientem, b) innowacyjne zarządzanie nieruchomościami – facility management, c) język angielski w edukacji przedszkolnej i wczesnoszkolnej, d) transport, spedycja, logistyka.

Wdrażanie Wewnętrznego Systemu Zapewnienia Jakości Kształcenia

Od roku akademickiego 2012/2013 w PWSZ w Koninie wdrażany jest Wewnętrzny System Zapewnienia Jakości Kształcenia, którego główne założenia zostały określone przez Senat uczelni. Na Wydziale Społeczno-Humanistycznym jego wdrażaniem zajmuje się Wydziałowa Komisja ds. Jakości Kształcenia, Wydziałowy Zespół ds. Oceny Jakości kształcenia oraz zespoły ds. oceny jakości kształcenia na poszczególnych kierunkach studiów. Zespoły dokonują corocznej oceny jakości kształcenia za pomocą szeregu narzędzi (m.in. arkuszy hospitacji zajęć dydaktycznych, arkuszy samooceny jakości kształcenia, ankiet oceny nauczycieli, ankiet oceny jakości kształcenia itp.). Rezultaty tej oceny za rok akademicki 2013/2015 zostały opublikowane w raporcie oceny jakości kształcenia, w którym wskazano obszary i elementy wymagające doskonalenia (dokument jest dostępny na stronie internetowej: <http://www.pwsz.konin.edu.pl/pl/444/445/jakosc-ksztalcenia>).

Z kolei raport za rok akademicki 2014/2015 zostanie opracowany na przełomie września i października 2015 r. i opublikowany na ww. stronie internetowej.

Na podstawie raportu Wydziałowa Komisja ds. Jakości Kształcenia przygotowuje propozycje działań zmierzających do doskonalenia jakości kształcenia na Wydziale Społeczno-Humanistycznym, a następnie przedkłada je wraz z harmonogramem realizacji w danym roku akademickim, Radzie Wydziału. Na rok akademicki 2014/2015 Rada WS-H określiła cztery zadania w zakresie zapewnienia jakości kształcenia:

- wzmocnienie praktycznego wymiaru kształcenia,
- usprawnienie i wzbogacenie infrastruktury informatycznej wydziału,
- podniesienie skuteczności odbywania studenckich praktyk zawodowych,
- podniesienie jakości procesu dyplomowania,
- doskonalenie metod kształcenia i procedur oceniania studentów.

Podsumowanie kadencji 2011-2015

Od września 2011 r. do czerwca 2015 r. odbyło się 38 posiedzeń Rady Wydziału (w tym 20 posiedzeń Rady WS-T i 18 posiedzeń Rady WS-H), w trakcie których podjęto 198 uchwał (w tym 110 uchwał Rady WS-T i 88 uchwał Rady WS-H).

W roku akademickim 2011/2012 na wydziale funkcjonowało siedem instytutów i jedna katedra (Instytut Edukacji Artystycznej, Instytut Ekonomiczny, Instytut Neofilologii, Instytut Pedagogiki, Instytut Politologii, Instytut Pracy Socjalnej, Instytut Techniczny, Katedra Informatyki i Naukowej), które prowadziły kształcenie na ośmiu kierunkach pierwszego stopnia (licencjackich i inżynierskich). Z kolei w roku akademickim 2014/2015 funkcjonowały cztery katedry, w tym trzy zakłady (Katedra Filologii, w tym Zakład Praktycznej Nauki Języków Obcych, Katedra Pedagogiki i Pracy Socjalnej, w tym Zakład Pedagogiki i Zakład Pracy Socjalnej, Katedra Politologii i Bezpieczeństwa Wewnętrznego, Katedra Zarządzania i Logistyki), które prowadziły kształcenie na siedmiu kierunkach studiów pierwszego stopnia (licencjackich) i jednym kierunku studiów drugiego stopnia (misterskich).

W roku akademickim 2011/2012 kadram dydaktyczną wydziału stanowiło 105 nauczycieli, w tym 42 osoby (40%), dla których PWSZ w Koninie była podstawowym miejscem pracy. Z kolei w roku akademickim 2014/2015 kadram stanowiło 77 nauczycieli, w tym 47 osób (61%), dla których uczelnia była podstawowym miejscem pracy.

W roku akademickim 2011/2012 na wydziale studiowało łącznie 2230 studentów, w tym 74% na studiach stacjonarnych i 26% na studiach niestacjonarnych (stan na 30 listopada 2011 r.). Z kolei w roku akademickim 2014/2015 studiowało 1506 studentów, w tym 78% na studiach stacjonarnych i 22% na studiach niestacjonarnych (stan na 30 listopada 2014 r.)².

W kadencji 2011-2015 systematycznie modyfikowano ofertę kształcenia wydziału, czego wyrazem było: uzyskanie uprawnień do prowadzenia trzech kierunków studiów I stopnia (bezpieczeństwo wewnętrzne, logistyka, finanse i rachunkowość) i jednego kierunku studiów II stopnia (filologia); likwidacja trzech kierunków (edukacja artystyczna w zakresie sztuki muzycznej, informacja naukowa i bibliotekoznawstwo, politologia); utworzenie 18 specjalności; likwidacja 14 specjalności oraz zmiana nazw ośmiu specjalności.

Do najważniejszych osiągnięć w kadencji 2011-2015 należy zaliczyć w szczególności:

- uzyskanie uprawnień do prowadzenia studiów drugiego stopnia na kierunku filologia;
- uzyskanie uprawnień do prowadzenia studiów pierwszego stopnia na kierunkach: bezpieczeństwo wewnętrzne, logistyka, finanse i rachunkowość;
- uzyskanie pozytywnych ocen programowych (akredytacji Polskiej Komisji Akredytacyjnej) dla dwóch kierunków studiów: mechanika i budowa maszyn, zarządzanie;
- wzmocnienie praktycznego wymiaru kształcenia na prowadzonych kierunkach studiów;
- nawiązanie, poszerzenie i zacieśnienie współpracy z podmiotami otoczenia społeczno-gospodarczego;
- wdrożenie zmian wynikających z dwóch nowelizacji ustawy Prawo o szkolnictwie wyższym (z 2011 roku i 2014 roku), a w szczególności:
 - opracowanie programów kształcenia dla poszczególnych kierunków studiów, w tym efektów kształcenia i programów studiów zgodnych z Krajowymi Ramami Kwalifikacji dla Szkolnictwa Wyższego;

² Zmniejszenie liczby studentów w dużej mierze wynikało ze zmiany struktury organizacyjnej Uczelni, a tym samym przeniesienia kierunku „mechanika i budowa maszyn” na Wydział Budownictwa, Mechaniki i Inżynierii Środowiska.

- opracowanie, wdrożenie i doskonalenie wewnętrznego systemu zapewnienia jakości kształcenia na Wydziale;
- opracowanie i wdrożenie „Strategii Rozwoju Wydziału Społeczno-Humanistycznego na lata 2012-2020”.

Liczba studentów wydziału w latach 2011/2012 (stan na 21 maja 2012 r.) i 2014/2015 (stan na 16 marca 2015 r.) według kierunków studiów

Kierunek studiów	2011/2012	2014/2015	Zmiana
edukacja artystyczna w zakresie sztuki muzycznej	21	0	-21
bezpieczeństwo wewnętrzne	0	208	+208
filologia angielska (I stopień)	202	196	-6
filologia germańska (I stopień)	58	32	-26
filologia angielska (II stopień)	0	34	+34
filologia germańska (II stopień)	0	15	+15
informacja naukowa i bibliotekoznawstwo	22	0	-22
logistyka	0	93	+93
mechanika i budowa maszyn	250	0	-250
pedagogika	392	166	-226
politologia	215	21	-194
praca socjalna	327	258	-69
zarządzanie	553	332	-221
Ogółem	2040	1355	-685

Od września 2011 roku do lipca 2015 roku studia I stopnia na wydziale ukończyło ogółem 1695 osób (stan na dzień 10 lipca 2015 r.).