

V. WYDZIAŁ SPOŁECZNO-EKONOMICZNY

1. Informacje ogólne

W roku akademickim 2015/2016 Wydziałem Społeczno-Ekonomicznym kierował dziekan – dr Karina Zawieja-Żurowska. Funkcję zastępcy dziekana pełnił prodziekan – dr Miłosz Olejniczak, który zajmował się w szczególności sprawami studenckimi, organizacją praktyk zawodowych oraz rekrutacją na I rok studiów. Rada Wydziału będąca organem kolegialnym składała się z 15 osób. W jej skład wchodziłi, oprócz władz wydziału i kierowników wydziałowych jednostek organizacyjnych, przedstawiciele nauczycieli akademickich, studentów i pracowników administracji. W okresie od września 2015 r. do czerwca 2016 r. odbyło się 9 posiedzeń Rady Wydziału, w trakcie których podjęto 43 uchwały.

Jednostkami organizacyjnymi Wydziału Społeczno-Ekonomicznego były trzy katedry i cztery zakłady, które w roku akademickim 2015/2016 prowadziły kształcenie na sześciu kierunkach studiów pierwszego stopnia (licencjackich), w tym na 10 specjalnościach. Poszczególnymi jednostkami organizacyjnymi wydziału kierowali:

- 1) Katedra Pedagogiki i Pracy Socjalnej – prof. nadzw. dr hab. Jakub Bartoszewski,
 - Zakład Pedagogiki – mgr Małgorzata Chybicka,
 - Zakład Pracy Socjalnej – mgr Artur Cygan,
- 2) Katedra Bezpieczeństwa Wewnętrznego – dr Julian Jaroszewski,
- 3) Katedra Zarządzania i Logistyki – dr Alina Górecka,
 - Zakład Logistyki – dr Szymon Zimmiewicz,
 - Zakład Zarządzania – dr Agnieszka Szymankowska.

Zestawienie jednostek organizacyjnych wraz z kierunkami studiów i specjalnościami realizowanymi na Wydziale Społeczno-Ekonomicznym w roku akademickim 2015/2016

Jednostka organizacyjna	Kierunek	Specjalność
Katedra Bezpieczeństwa Wewnętrznego	bezpieczeństwo wewnętrzne	zarządzanie kryzysowe i bezpieczeństwo publiczne
Katedra Pedagogiki i Pracy Socjalnej	pedagogika	edukacja elementarna z językiem angielskim
		edukacja elementarna z terapią pedagogiczną
		pedagogika opiekuńczo-wychowawcza z poradnictwem pedagogiczno-psychologicznym
	praca socjalna	praca socjalna w pomocy społecznej
praca socjalna z resocjalizacją		
Katedra Zarządzania i Logistyki	finanse i rachunkowość	---
	logistyka	---
	zarządzanie	finanse i rachunkowość przedsiębiorstw
		komunikacja marketingowa
		zarządzanie logistyką
zarządzanie przedsiębiorstwami		

Prace doradcze i opiniodawcze na Wydziale Społeczno-Ekonomicznym były prowadzone w ramach trzech komisji wydziałowych:

- 1) Komisji ds. Rozwoju Wydziału Społeczno-Ekonomicznego (przewodnicząca – dr Karina Zawieja-Żurowska),
- 2) Komisji ds. Jakości Kształcenia (przewodniczący – dr Miłosz Olejniczak, pełnomocnik dziekana ds. jakości kształcenia),
- 3) Komisji Oceniającej Wydziału Społeczno-Ekonomicznego (przewodnicząca – dr Karina Zawieja-Żurowska).

2. Kadra dydaktyczna

Kadrę dydaktyczną Wydziału Społeczno-Ekonomicznego stanowiło w roku akademickim 2015/2016 łącznie 60 nauczycieli. Dla 28 osób (tj. 47%) Państwowa Wyższa Szkoła Zawodowa w Koninie była podstawowym miejscem pracy.

Nauczyciele akademicy zatrudnieni na Wydziale Społeczno-Ekonomicznym (stan na 12 czerwca 2016 r.)

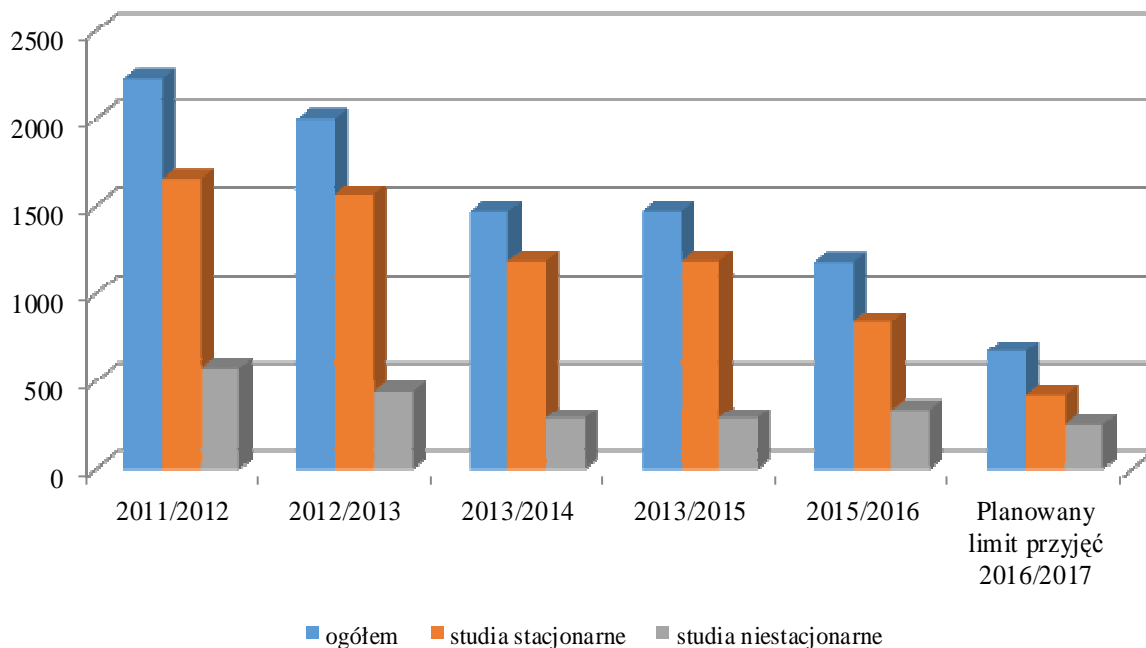
Tytuł lub stopień naukowy lub zawodowy	Razem	Liczba nauczycieli akademickich, dla których uczelnia stanowi:			
		podstawowe miejsce pracy		dodatkowe miejsce pracy	
		mianowanie	umowa o pracę	umowa o pracę	
				w pełnym wymiarze czasu pracy	w niepełnym wymiarze czasu pracy
profesor	1	0	0	1	0
doktor habilitowany	14	0	2	12	0
doktor	24	0	15	5	4
pozostali	21	0	11	0	10
Ogółem	60	0	28	18	14

3. Studenci i absolwenci

Na sześciu kierunkach studiów pierwszego stopnia (licencjackich) prowadzonych w roku akademickim 2015/2016 przez Wydział Społeczno-Ekonomiczny studiowało łącznie 1178 studentów, w tym 839 na studiach stacjonarnych (71%) i 339 na niestacjonarnych (29%).

Liczba studentów Wydziału Społeczno-Ekonomicznego w latach 2011-2016 według formy studiów (stan na dzień 30 listopada) oraz planowany limit przyjęć na rok akademicki 2016/2017

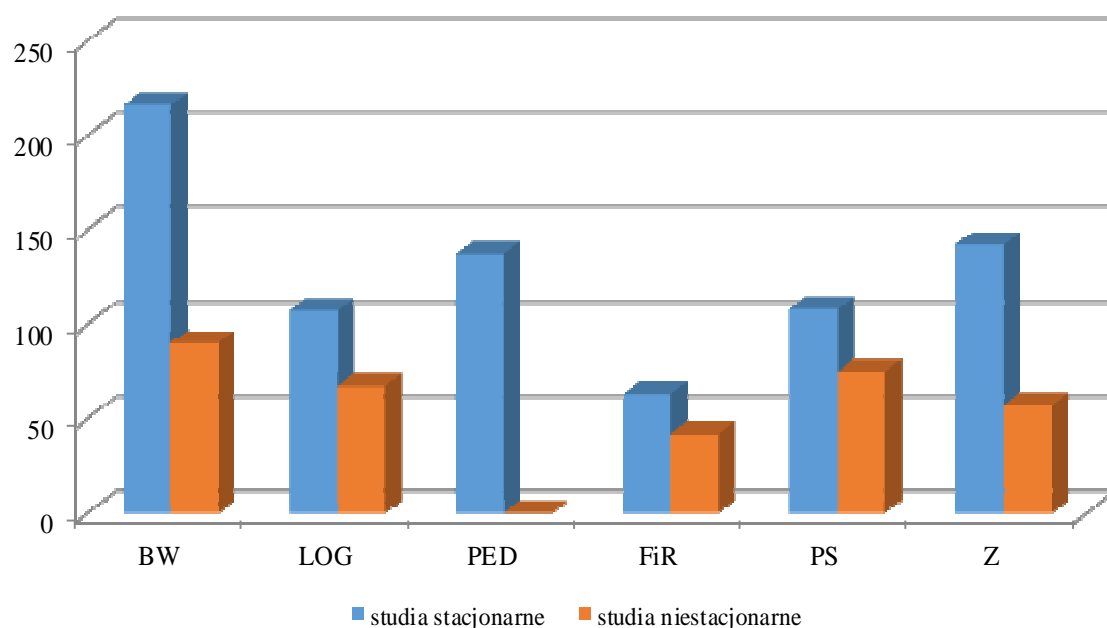
Forma studiów	2011/2012	2012/2013	2013/2014	2014/2015	2015/2016	Planowany limit przyjęć 2016/2017
stacjonarne	1658	1564	1183	1180	839	420
niestacjonarne	572	439	288	326	339	250
Ogółem	2230	2003	1471	1506	1178	670



Liczba studentów Wydziału Społeczno-Ekonomicznego w latach 2011-2016 według formy studiów (stan na dzień 30 listopada) oraz planowany limit przyjęć na rok 2016/2017

Liczba studentów Wydziału Społeczno-Ekonomicznego w roku akademickim 2015/2016 według kierunków i formy studiów (stan na dzień 31 maja 2016 r.)

Kierunek studiów	Studia stacjonarne			Studia niestacjonarne		
	I rok	II rok	III rok	I rok	II rok	III rok
bezpieczeństwo wewnętrzne	78	72	66	26	46	18
logistyka	64	43	0	27	40	0
pedagogika	49	41	47	0	0	0
praca socjalna	22	37	49	0	26	27
finanse i rachunkowość	63	0	0	42	0	0
zarządzanie	0	55	87	0	23	34
Ogółem	773			331		

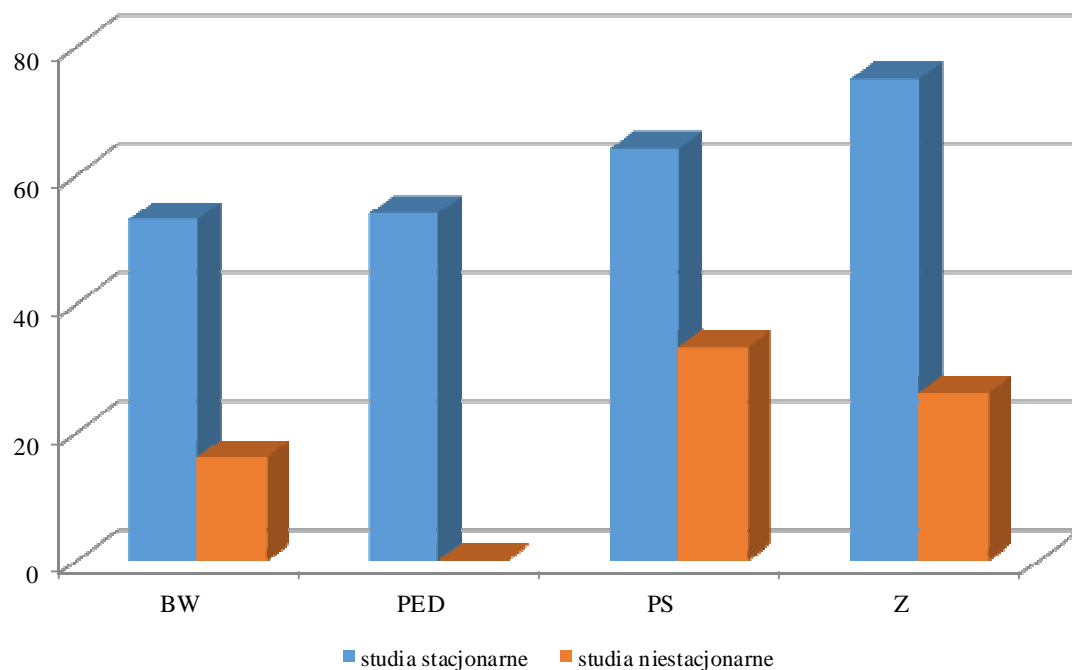


Liczba studentów Wydziału Społeczno-Ekonomicznego w roku akademickim 2015/2016 według kierunków i formy studiów (stan na dzień 31 maja 2016 r.)

Studia pierwszego stopnia na Wydziale Społeczno-Ekonomicznym ukończyły w roku akademickim 2015/2016 łącznie 321 osoby (stan na dzień 5 lipca 2016 r.).

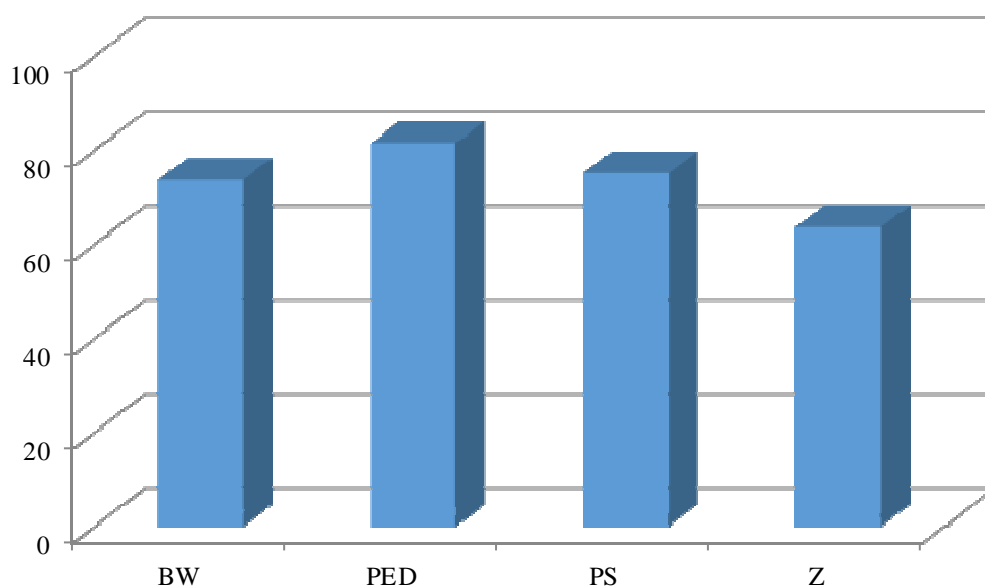
Liczba absolwentów Wydziału Społeczno-Ekonomicznego w roku akademickim 2015/2016 według kierunku i formy studiów (stan na dzień 5 lipca 2016 r.)

Kierunek studiów	Studia stacjonarne	Studia niestacjonarne	Ogółem
bezpieczeństwo wewnętrzne	53	16	69
pedagogika	54	-	54
praca socjalna	64	33	97
zarządzanie	75	26	101
Ogółem	246	75	321



Liczba absolwentów Wydziału Społeczno-Ekonomicznego w roku akademickim 2015/2016 według kierunku i formy studiów (stan na dzień 5 lipca 2016 r.)

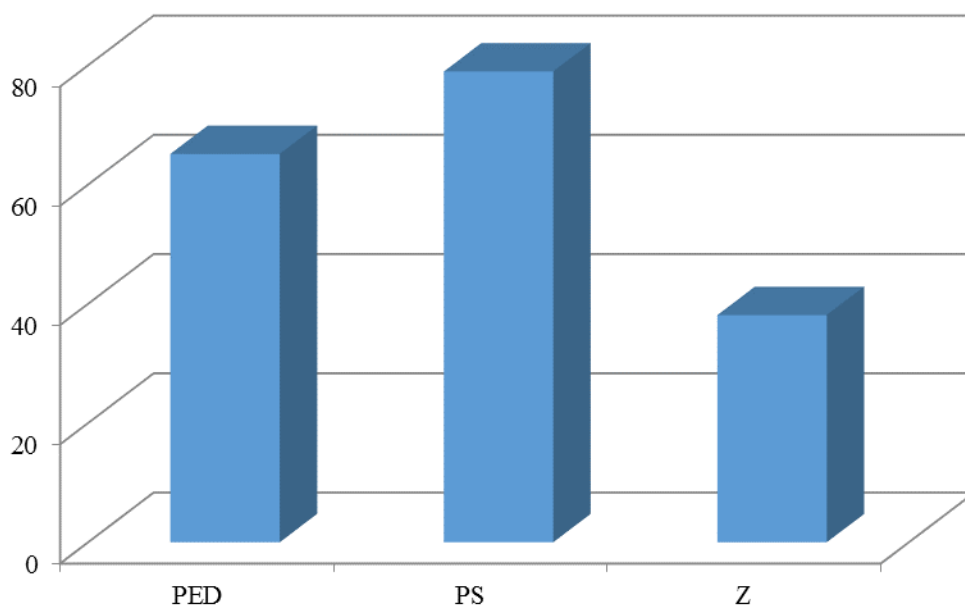
Rezultaty analizy sprawności kształcenia studentów¹ pozwalają stwierdzić, że spośród rozpoczynających studia stacjonarne, najczęściej osób kończy studia na kierunkach: „pedagogika” (81%) i „praca socjalna” (75%), natomiast w mniejszym zakresie na kierunku „zarządzanie” (64%).



Sprawność kształcenia studentów studiów stacjonarnych Wydziału Społeczno-Ekonomicznego według kierunków studiów w roku akademickim 2015/2016

¹ Sprawność kształcenia została ustalona jako relacja liczby osób, które rozpoczęły studia w roku akademickim 2013/2014 i liczby osób, które ukończyły studia w terminie do 5 lipca 2016 r.

Największą sprawność kształcenia na studiach niestacjonarnych w roku akademickim 2015/2016 odnotowano na kierunku „praca socjalna” (82%), a najmniejszą na kierunku „zarządzanie” (52%).



Sprawność kształcenia studentów studiów niestacjonarnych Wydziału Społeczno-Ekonomicznego według kierunków studiów w roku akademickim 2015/2016

4. Rozwój Wydziału

Prace nad nowymi kierunkami i specjalnościami

W semestrze letnim roku akademickiego 2014/2015 rozpoczęły się prace zmierzające do uzyskania zgody MNiSW na prowadzenie kierunku studiów pierwszego stopnia „informatyka” (studia licencjackie), na którym zaplanowano dwie specjalności: „technologie internetowe i mobilne” oraz „bezpieczeństwo sieci informatycznych”. Prace te były koordynowane przez dra Miłosza Olejniczaka, pełnomocnika rektora ds. utworzenia kierunku „informatyka”. Prace nad nowym kierunkiem zostały sfinalizowane w pierwszym semestrze roku akademickiego 2015/2016, a w dniu 16 marca 2016 r. w MNiSW złożona została dokumentacja (wniosek o nadanie uprawnień do prowadzenia studiów na ww. kierunku). W lipcu 2016 r. została wydana zgoda na prowadzenie tego kierunku. Jeżeli rozmiary rekrutacji na to pozwolą to studia zostaną uruchomione w październiku 2016 r.

Na wniosek Rady Wydziału Społeczno-Ekonomicznego, w roku akademickim 2015/2016 Senat PWSZ w Koninie utworzył cztery nowe specjalności:

- na kierunku „finanse i rachunkowość” – specjalności „finanse przedsiębiorstw i sektora publicznego” oraz „finanse i rachunkowość gospodarstw domowych”;
- na kierunku „praca socjalna” – specjalność „praca socjalna w obszarze przemocy i uzależnień” oraz „praca socjalna z socjoterapią”

oraz dokonał zmiany nazwy specjalności na kierunku „finanse i rachunkowość” – z nazwy „finanse i bankowość” na „finanse ubezpieczeń i bankowość”.

Z kolei jedna specjalność na kierunku „pedagogika” tj. „edukacja elementarna z informatyką szkolną” oraz dwie specjalności na kierunku „praca socjalna” tj. „zarządzanie i coaching w pomocy społecznej” i „asystent rodziny” zostały zlikwidowane z uwagi na brak odpowiedniego zainteresowania ww. specjalnościami ze strony studentów.

Wdrażanie strategii rozwoju wydziału i uczelni

Mijający rok akademicki był czwartym rokiem wdrażania zapisów ujętych w dwóch dokumentach strategicznych tj. Strategii PWSZ w Koninie na lata 2012-2020 oraz Strategii Rozwoju Wydziału Społeczno-Ekonomicznego PWSZ w Koninie na lata 2012-2020. Cele i mierniki ich realizacji zaprezentowane w obydwu dokumentach są w dużej mierze zbieżne ze sobą. W trakcie posiedzeń odpowiednich komisji, które miały miejsce w lipcu 2016 r., podsumowany został czwarty rok wdrażania strategii. Poniżej przedstawione zostały wybrane mierniki realizacji celów operacyjnych strategii WSE, których osiągnięcie na poziomie wydziału pozwoliło jednocześnie na realizację celów operacyjnych i działań ujętych w strategii uczelni. Wartości mierników, wraz z komentarzem, zostały zawarte w karcie monitorowania postępów w realizacji strategii rozwoju Wydziału Społeczno-Ekonomicznego.

- 1) Liczba nowo uruchomionych studiów pierwszego stopnia – 1 kierunek tj. „finanse i rachunkowość”.
- 2) Liczba studentów na nowo uruchomionych studiach pierwszego stopnia – 105 osób (wg stanu na dzień 31 maja 2016 r.).
- 3) Liczba nowo uruchomionych studiów drugiego stopnia – 0.
- 4) Liczba studentów na nowo uruchomionych studiach drugiego stopnia – 0.
- 5) Liczba nowo utworzonych specjalności dostosowanych do dynamiki rynku pracy – 5 specjalności tj. „finanse przedsiębiorstw i sektora publicznego”, „finanse i rachunkowość gospodarstw domowych”, „finanse ubezpieczeń i bankowość” na kierunku „finanse i rachunkowość”; „praca socjalna w obszarze przemocy i uzależnień”, „praca socjalna z socjoterapią” na kierunku „praca socjalna”.
- 6) Liczba nowo uruchomionych specjalności dostosowanych do dynamiki rynku pracy – 1 specjalność tj. „zarządzanie kryzysowe i bezpieczeństwo publiczne” na kierunku „bezpieczeństwo wewnętrzne”.
- 7) Liczba studentów na nowo uruchomionych specjalnościach dostosowanych do dynamiki rynku pracy – 84 osoby (wg stanu na dzień 31 maja 2016 r.).
- 8) Liczba nowo utworzonych interdyscyplinarnych studiów podyplomowych – 3 studia tj. „terapia z ofiarami przemocy w rodzinie”, „praca z ofiarami i sprawcami przemocy”, „praca socjalna z migrantami i uchodźcami”.
- 9) Liczba przedmiotów oferowanych i prowadzonych w języku obcym (poza kierunkiem „filologia”) – 36 przedmiotów.
- 10) Liczba nauczycieli prowadzących zajęcia w języku obcym (poza kierunkiem „filologia”) – 23 osoby.
- 11) Liczba studentów i nauczycieli wyjeżdżających do uczelni zagranicznych – 11 studentów i 3 nauczycieli.
- 12) Liczba studentów zagranicznych korzystających z oferty wydziału – 53 osoby.
- 13) Liczba przedmiotów prowadzonych całkowicie lub częściowo w formie e-learningu – 42 przedmioty, w tym 6 na kierunku „bezpieczeństwo wewnętrzne”, 5 na kierunku „finanse i rachunkowość”, 5 na kierunku „logistyka”, 7 na kierunku „pedagogika”, 8 na kierunku „praca socjalna”, 11 na kierunku „zarządzanie”.
- 14) Liczba przedmiotów, na których realizowane są prace projektowe – 16 przedmiotów, w tym 1 na kierunku „finanse i rachunkowość”, 2 na kierunku „logistyka”, 7 na kierunku „pedagogika”, 3 na kierunku „praca socjalna” oraz 3 na kierunku „zarządzanie”.
- 15) Liczba zrealizowanych projektów społeczno-gospodarczych we współpracy z przedsiębiorstwami, instytucjami, organizacjami pozarządowymi – 16 projektów, w tym projekty: „Akademia Młodej Przedsiębiorczości” (współpraca z Konińską Izbą Gospodarczą), „Badanie sektora pozarządowego w Koninie” (współpraca z Miastem Konin), „Pokaz Dzieci Muzykujących” (współpraca ze Szkołą Podstawową nr 3 w Koninie i przy wsparciu MDK w Koninie), „Sposoby słuchania” – koncerty w ramach Interdyscyplinarnego Seminarium Naukowego (przy współpracy z Radio Noise Duo oraz CKiS w Koninie), Mikołajki dla

dzieci ze Środowiskowych Świetlic Wychowawczych (współpraca z TPD w Koninie), ogólnopolski tydzień czytania dzieciom dla uczniów szkół podstawowych nr 3,4,6,8,9 oraz 15 (przy współudziale Biblioteki im. prof. M. Walczaka), „Świąteczna Kawiarenka” – akcja charytatywna SKN Koła Młodych Pedagogów na rzecz dzieci z Pogotowia Opiekuńczego w Koninie, projekt socjalny adresowany do osób niepełnosprawnych intelektualnie we współpracy z fundacją Podaj Dalej z Konina, dwa projekty socjalne adresowane do osób z zaburzeniami psychicznymi we współpracy ze Środowiskowym Domem Samopomocy w Turku, dwa projekty socjalne adresowane do dzieci we współpracy z Domem Dziecka w Nowym Świecie oraz Przedszkolem nr 5 w Koninie, projekt dla rodzinnej pieczy zastępczej oraz otoczenia społecznego „Mikołajki jak z bajki”, warsztaty oglądowe w rodzinie zastępczej pełniącej funkcję pogotowia opiekuńczego i spółdzielni socjalnej „Blues Hostel” w Koninie, warsztaty praktyczne w Zespole ds. Pieczy Zastępczej PCPR w Koninie w formach zawodowych rodzinnej pieczy zastępczej w powiecie konińskim (ŚDS w Koninie), I Olimpiada Wiedzy i Umiejętności Handlowo-Menedżerskich we współpracy ze Stowarzyszeniem Dyrektorów i Nauczycieli Twórczych i Aktywnych Szkół Zawodowych.

- 16) Liczba wydarzeń zorganizowanych we współpracy z przedsiębiorstwami, instytucjami, organizacjami pozarządowymi – 26 wydarzeń, w tym: seminarium „Nowe wyzwania i zagrożenia dla bezpieczeństwa” (wykłady gości z Państwowej Straży Pożarnej w Koninie, Komendy Miejskiej w Koninie, Wydziału Komunikacji UM Konin oraz studentów kierunku bezpieczeństwo wewnętrzne), otwarcie Laboratorium Obszaru Patriotyczno-Obronno przy współpracy z Muzeum Techniki i Uzbrojenia Wojskowego w Kaliszu oraz Stowarzyszenia Strzeleckiego „Bellona” w Kaliszu, seminarium z technik interwencyjnych dla studentów PWSZ w Koninie i uczniów klas mundurowych z Zespołu Szkół im. M. Kopernika w Koninie, autorski spektakl teatralny „Królowa Śnieżka w XXI wieku”, „Czytamy w PWSZ” – warsztaty twórczego czytania ze zrozumieniem w kontakcie z teatrem kamishibai, seminarium „Organizacyjne i metodyczne przesłanki studenckich praktyk pedagogicznych”, „Aktualizacja i wzbogacanie warsztatu pracy nauczyciela edukacji elementarnej. Przykłady dobrych praktyk” – seminarium dla nauczycieli i studentów, VI Konferencja Teoretyczno-Metodyczna „Profesjonalna praktyka – profesjonalny nauczyciel” pod hasłem „Poradnictwo i mentoring w dialogach w toku praktyki pedagogicznej studenta”, konferencja „Edukacja włączająca edukacja przyszłości. Przemoc i agresja w środowisku szkolnym” współorganizowana z CDN w Koninie, „Tajemnice wszechświata” oraz „Zabawy integracyjno-refleksyjne” – zajęcia przygotowane dla uczestników półkolonii zimowych przy Szkole Podstawowej nr 8 w Koninie, konferencja naukowo-metodyczna „Edukacja matematyczna i przyrodnicza uczniów na I i II etapie edukacyjnym” współorganizowana z CDN w Koninie, współprowadzenie warsztatów muzycznych w Zespole Szkół w Żychlinie dla lokalnej społeczności, warsztaty dydaktyczne studentów pedagogiki przygotowujące do XIV edycji koncertu dzieci muzykujących, IV Studencka Konferencja Naukowa „Dzieciństwo czyni człowiekiem – oczami Korczaka i współczesnych pedagogów”, III Studenckie Seminarium Naukowo-Badawcze z cyklu „Dziecko w codziennej przestrzeni edukacyjnej: Szkolne laboratorium doświadczania sztuki”, „Sposoby słuchania” – interdyscyplinarne Seminarium Naukowe, konferencja międzynarodowa „Praca socjalna – wyzwania i dylematy. Ujęcie interdyscyplinarne – edycja II” (współorganizator: Społeczno-Ekonomiczny Zespół Badawczy PWSZ w Koninie), międzynarodowa konferencja studencka „Problematyka społeczna w świetle badań studentów z Polski i Litwy – edycja III” (współorganizatorzy: Regionalny Ośrodek Polityki Społecznej w Poznaniu, Powiatowe Centrum Pomocy Rodzinie w Koninie, MOPR w Koninie), „Praca socjalna XXI wieku” współorganizator: MOPR w Koninie, SKN Pegaz PWSZ w Koninie, „Uczymy się z sercem, pomagamy z empatią. Praca socjalna – między teorią a praktyką”, „Kobiety na rynku pracy” (współorganizator Fundacja „Pełnym Głosem”), Akademia Młodego Studenta dla Zespołu Szkół Ponadgimnazjalnych w Kłodawie, Zespołu Szkół w Brzeźnie i Szkoły Podstawowej w Łądku, Konkurs Wiedzy o Rachunkowości i Finansach przy współpracy ze Stowarzyszeniem Księgowych w Polsce, ogólnopolska konferencja naukowa „Współczesne Wyzwania Finansów i Rachunkowości” we współpracy z Wydziałem Zarządzania i Ekonomiki Usług uniwersytetu Szczecińskiego, warsztaty „Zawód – recykler” we współ-

pracy z firmą „EkoCykl”, konferencja „Budowanie sieci powiązań korporacyjnych w Koninie” we współpracy z KIG, seminarium naukowo-dydaktyczne na kierunku „logistyka”.

Realizacja zamierzeń wydziału

Z zamierzeń dydaktycznych i organizacyjnych przyjętych do realizacji przez dziekana WS-E na rok akademicki 2015/2016 zrealizowano następujące punkty:

- aktywnie promowano kierunki studiów prowadzone na wydziale poprzez realizowanie odpowiednich przedsięwzięć przez poszczególne katedry i zakłady we współpracy z podmiotami otoczenia społeczno-gospodarczego, które pozwoliły podkreślić walory poszczególnych kierunków studiów, a tym samym wygenerować pozytywny przekaz do potencjalnych kandydatów na studia i ich rodziców;
- wzmocniono praktyczny wymiar kształcenia, w szczególności poprzez angażowanie osób z doświadczeniem praktycznym zdobytym poza szkolnictwem wyższym do realizacji procesu dydaktycznego;
- monitorowano jakość prac dyplomowych, w szczególności poprzez weryfikację, czy zostały wdrożone wytyczne Rady Wydziału, zgodnie z którym prace powinny mieć charakter empiryczny (oparte na badaniach ilościowych, projekty, studium przypadku);
- wdrażano strategię rozwoju wydziału; w dniu 5 lipca 2016 r. odbyło się spotkanie Komisji ds. Rozwoju Wydziału, którego celem było podsumowanie czwartego roku wdrażania strategii;
- sfinalizowano prace zmierzających do uzyskania uprawnień do prowadzenia studiów pierwszego stopnia na kierunku „informatyka”;
- poszerzono ofertę interdyscyplinarnych studiów podyplomowych; w roku akademickim 2015/2016 utworzone zostały trzy studia podyplomowe, a mianowicie: „terapia z ofiarami przemocy w rodzinie”, „praca z ofiarami i sprawcami przemocy”, „praca socjalna z migrantami i uchodźcami”.

Wdrażanie wewnętrznego systemu zapewnienia jakości kształcenia

Od roku akademickiego 2012/2013 w PWSZ w Koninie wdrażany jest wewnętrzny system zapewnienia jakości kształcenia, którego główne założenia zostały określone przez Senat Uczelni. Na Wydziale Społeczno-Ekonomicznym wdrażaniem systemu zajmuje się Wydziałowa Komisja ds. Jakości Kształcenia, Wydziałowy Zespół ds. Oceny Jakości kształcenia oraz zespoły ds. oceny jakości kształcenia na poszczególnych kierunkach studiów. Zespoły dokonują corocznej oceny jakości kształcenia za pomocą szeregu narzędzi (m.in. arkuszy hospitacji zajęć dydaktycznych, arkuszy samooceny jakości kształcenia, ankiet oceny nauczycieli, ankiet oceny jakości kształcenia itp.). Rezultaty tej oceny za rok akademicki 2014/2015 (oraz za poprzednie dwa lata) zostały opublikowane w raporcie oceny jakości kształcenia, w którym wskazano obszary i elementy wymagające doskonalenia (dokument jest dostępny na stronie internetowej www.pwsz.konin.edu.pl/pl/125/689/jakosc-ksztalcenia). Z kolei raport za rok akademicki 2015/2016 zostanie opracowany na przełomie września i października 2016 r. i opublikowany na ww. stronie internetowej.

W oparciu o raport Wydziałowa Komisja ds. Jakości Kształcenia przygotowuje propozycje działań zmierzających do doskonalenia jakości kształcenia na Wydziale Społeczno-Ekonomicznym, a następnie przedkłada je, wraz z harmonogramem realizacji w danym roku akademickim, Radzie Wydziału. Na rok akademicki 2015/2016 Rada WS-E określiła siedem zadań w zakresie zapewnienia jakości kształcenia:

- 1) doskonalenie jakości procesu dydaktycznego tj. doskonalenie metod nauczania i form pracy;
- 2) korelacja treści wykładów z treścią ćwiczeń praktycznych, w szczególności jeśli jeden przedmiot prowadzi różne osoby;
- 3) doskonalenie procedur oceniania oraz większe wykorzystanie narzędzi e-learningowych;
- 4) podniesienie skuteczności odbywania praktyk zawodowych;

-
- 5) rozszerzenie i upracticznienie oferty studiów;
 - 6) kontynuowanie działań zmierzających do usprawnienia i wzbogacenia infrastruktury informatycznej wydziału;
 - 7) analiza zawartości stron internetowych wydziału, katedr i zakładów w celu zwiększenia przejrzystości informacji, które są na nich umieszczane.

5. Podsumowanie roku akademickiego 2015/2016

W okresie od września 2015 r. do czerwca 2016 r. odbyło się 9 posiedzeń Rady Wydziału Społeczno-Ekonomicznego, w trakcie których podjęto 43 uchwały.

Do najważniejszych osiągnięć wydziału należy zaliczyć w szczególności:

- uzyskanie pozytywnej oceny programowej (akredytacji Polskiej Komisji Akredytacyjnej) dla kierunku studiów „praca socjalna” i uzyskanie zgody na prowadzenie kierunku „informatyka”;
- wzmocnienie praktycznego wymiaru kształcenia na prowadzonych kierunkach studiów;
- nawiązanie, poszerzenie i zacieśnienie współpracy z podmiotami otoczenia społeczno-gospodarczego.